



Les obres del pavelló s'allargaran fruit del trencament amb l'empresa constructora

Què ha passat?

L'Ajuntament es troba en procés de rescissió del contracte amb l'empresa encarregada de les obres de construcció del nou pavelló, atès la seva demanda d'incrementar el preu del cost de l'obra per sobre del permès, i, alhora, sol·licitar sis

mesos més per a l'execució dels treballs. Tot i que les negociacions entre les parts no van començar fins al novembre, l'empresa, des del mes d'octubre, va deixar de destinar a l'obra els recursos tècnics i humans necessaris per a una adequada

realització dels treballs. Actualment, el govern municipal està analitzant tècnicament i jurídica la situació, i negociant amb l'empresa una rescissió amistosa del contracte per tal de reduir al màxim els perjudicis de l'actual escenari.



Per què s'ha arribat fins aquí?

➔ Al gener de 2018 s'adjudiquen a RO-GASA les obres de la Fase 1 del projecte de construcció del pavelló fruit d'haver proposat:

- Executar l'obra un 7% més econòmic que el cost inicialment previst per l'Ajuntament
- Reduir el temps d'execució de les obres a vuit mesos (l'Ajuntament havia previst inicialment deu mesos)
- Millores en diferents àmbits: materials utilitzats, col·locació de parquet, porteries, cistelles, etc.

➔ En els primers mesos d'execució, l'empresa constructora i els tècnics contractats per l'Ajuntament per dur a terme la direcció de les obres van detectar algunes incorreccions en el projecte a

desenvolupar, i a partir d'aquest punt es va obrir un procés de negociació entre les dues parts per resoldre les conseqüències econòmiques.

➔ A partir del mes de maig de 2018, l'empresa constructora demana que l'Ajuntament aprovi la seva nova proposta de preus en la realització de determinats treballs en base a nous **amidaments***.

➔ La **Direcció Facultativa*** de l'obra constituïda per l'Ajuntament estudia la petició i no aprova els preus contradictoris en els termes que sol·licita l'empresa. Alhora, l'empresa constructora també presenta un nou termini per a la finalització del projecte.

➔ Durant el mes de desembre de 2018 (mes en què estava prevista la finalització de les obres del pavelló) es consti-

tueix una taula de negociació entre les dues parts per avaluar la possibilitat d'arribar a un acord sobre la desviació econòmica de les obres, atès que l'empresa constructora reclama un increment d'uns 760.000 euros respecte l'import contractat i que l'Ajuntament no ho considera justificat. Tot i els intents de l'Ajuntament per arribar a un acord, estudiant si més no la possibilitat d'introduir canvis en les característiques d'algunes solucions constructives per tal de reduir el cost final de les obres, es considera que la proposta a la que s'arriba després del procés negociador no resulta adequada a l'objectivitat ni assumible.

➔ A dia d'avui, les converses entre l'empresa constructora i l'Ajuntament segueixen vives per tal d'estudiar les vies factibles d'una resolució acordada del contracte.



Estat de les obres a novembre de 2018

Terminologia

Amidaments: són les mesures de les unitats d'obra, és a dir, de les accions necessàries per construir el projecte. En aplicar preus unitaris als

amidaments de projecte, obtindrem el pressupost d'obra, aquí rau la importància de realitzar un estat d'amidaments correcte.

Direcció Facultativa: és el grup de professionals en qui recau la responsabilitat de dirigir les obres d'una construcció.



Com es procedirà a partir d'ara?

Nova licitació

Les negociacions amb l'empresa constructora s'enfoquen per part de l'Ajuntament amb la finalitat que la rescissió del contracte es pugui fer de forma amistosa per tal que els terminis siguin més favorables quant a la

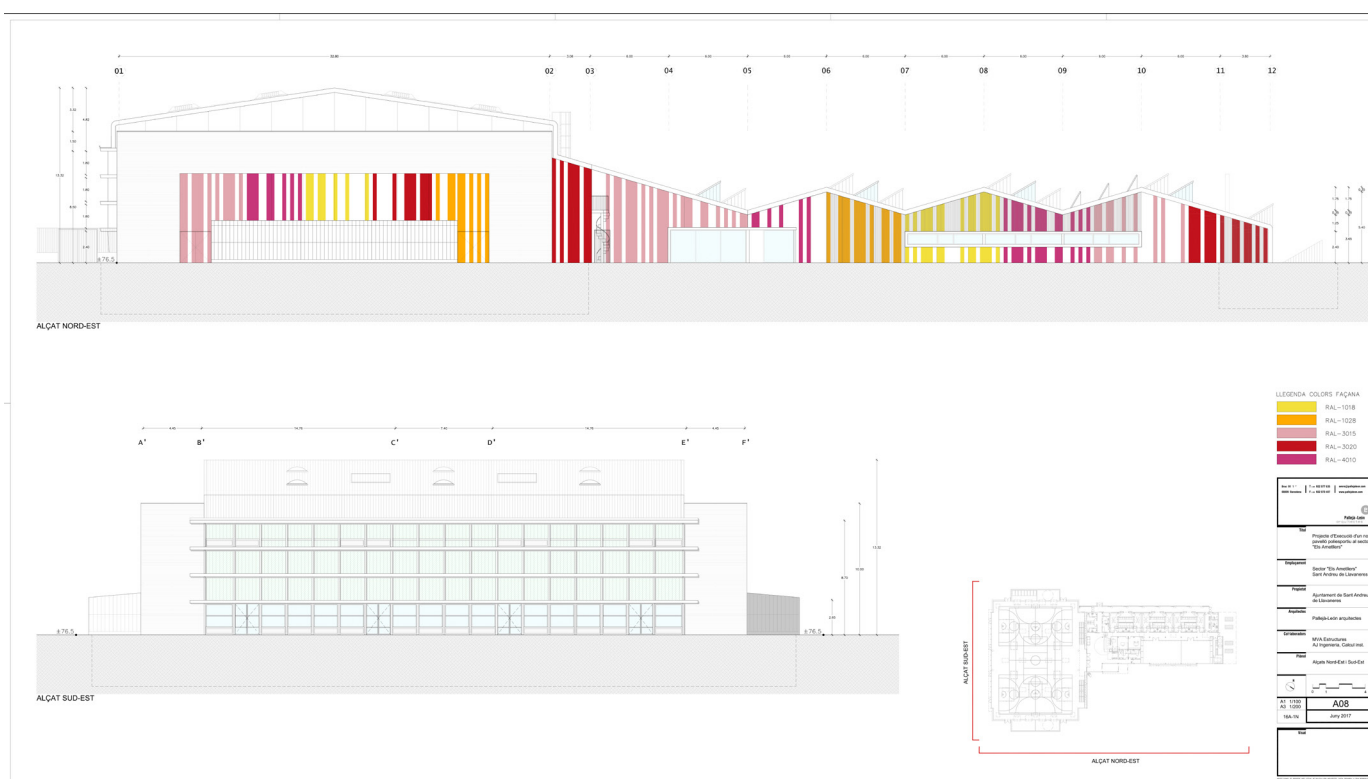
programació d'una nova licitació i, al mateix temps, s'aprofitin els treballs realitzats i la despesa generada fins al moment.

Calendari

L'execució dels treballs restants del projecte de construcció del pavelló

dependrà del moment en què es publiqui novament la licitació.

La voluntat de l'Ajuntament és finalitzar les obres durant el primer semestre de 2020 ja que disposa dels recursos econòmics per a la seva execució.



Com serà l'equipament?

El futur pavelló comptarà amb dos espais diferenciats. D'una banda, la sala poliesportiva, formada per la zona de joc, la caixa on aquesta s'encabirà i les grades, i de l'altra, el vestíbul d'accés i la zona de vestidors. El complex tindrà un disseny de cobertura sinuosa que aglutinarà els dos espais amb la intenció d'evocar els hivernacles de clavells característics d'aquesta zona del Maresme. Per la seva part, l'espai de joc de la pista oferirà la possibilitat de disposar d'una pista central principal i tres de transversals separades per unes cortines suspeses del sostre i també comptarà amb quatre magatzems de material esportiu dels diferents espais esportius.

Referent en sostenibilitat

El projecte de poliesportiu i vestidors ha estat concebut com una obra que no només ha de dotar d'instal·lacions esportives de qualitat al poble, sinó que, a més ha de ser un referent en eficiència i sostenibilitat energètica. A partir de la col·laboració amb l'Institut de Recerca en Energia de Catalunya, el projecte incorpora mesures per reduir al màxim les emissions de diòxid de carboni, estratègies d'ecodisseny per afavorir la captació passiva d'energia o la utilització d'energia renovable com la biomassa o l'energia solar tèrmica. Entre altres actuacions, s'ha previst la instal·lació de panells i sistemes d'acumulació solar o la construcció d'un sostre que afavorirà l'entrada de llum natural a la pista.



I com estan les obres de la riera?

Els forts aiguats del 9 i 10 d'octubre de 2018 van provocar que es rebaixés el llit de la riera de Llaveneres en el tram comprès entre el ressalt existent i el pont de la carretera N-II. Això va fer que la base dels murs quedés sense recolzament i un tram del marge esquerre es va esquarterar. Es va protegir l'àmbit com a mesura d'urgència i tot seguit l'Ajuntament va iniciar el procés de demolició del tram de mur esquerdat i l'enretirada dels elements urbans de la zona, així com del punt d'informació turística i dels punts de llum afectats per l'incident. Com a conseqüència d'aquests fets l'Ajuntament va encarregar la redacció d'un projecte tècnic d'arranjament d'aquesta zona de la riera que inclou les següents actuacions:

- ➔ Construcció d'un nou mur de formigó armat en el tram en què va col·lapsar
- ➔ Estabilització de les rasants de la llera, mitjançant un esglaonat construït amb unes travesses de formigó armat i uns llits d'escullera formigonada (en trams de com a mínim 5 m de longitud) quedant la resta de la llera protegida mitjançant escullera amb terres
- ➔ Formació de quatre cales en el trasdós de l'endegament per comprovar que no s'ha produït un buidat de terres encara no constatat
- ➔ Reconstrucció de la part de la urbanització malmesa

En el tram de la riera a l'alçada del camí de can Pi els aiguats van sobreexcavar la llera, incident que va produir un descalçament del peu del baixador i eslla-

vissaments en els talussos laterals. En aquest cas, la intervenció inclourà les següents actuacions:

- ➔ Construcció de murs d'escullera en els talussos laterals de la riera
- ➔ Construcció d'una travessa de formigó armat al peu del baixador i protecció de la llera
- ➔ Protecció del parament dels talussos en la part més propera al baixador i a la part superior del mur d'escullera mitjançant un revestiment vegetatiu

Actualment l'Ajuntament està procedint, mitjançant la tramitació d'emergència, a la contractació de les obres dels dos trams afectats, que inicialment seran finançades amb recursos propis i tindran una durada de tres mesos.



NANI MORA
ALCALDE

«La planificació és un dels valors que tot equip de govern ha de tenir en el seu dia a dia, però en ocasions sorgeixen imprevistos i contratemps que no estan a l'agenda i cal abordar, com ho són els problemes amb l'empresa constructora del pavelló i les conseqüències dels aiguats.»

Aquest govern ha encarat les dues situacions amb serenitat i buscant la millor sortida en cada cas, sempre tenint present quina és la millor opció tècnica i econòmica, i pensant que tot allò que fem avui condicionarà les futures generacions de llavanerencs i llavanerenques.»