

Llavaneres

info

núm. 57 | març '18

Revista municipal



Un pressupost social i participatiu

Tot a punt per a la 19a Festa del Pèsol

Campanya de Matèria Orgànica

sumari

04. ESPECIAL PRESSUPOST 2018

05 L'ÀGORA: Pressupost Participatiu Labandària

06 INFORMACIÓ MUNICIPAL: Novetats Pavelló Poliesportiu

08 L'ENTREVISTA: Director regata Finn

09 MO; SEPARA BÉ! : Entrevista al clown

10 EL REPORTATGE: Festa Major d'Hivern

11 RETALLS D'ACTUALITAT

12 EDUCACIÓ: Ensenyament participatiu, inclusiu i integrador

13 ESPECIAL CARNAVAL

14 D'ON VENIM: Pessebres vivents amb història

15 PARTICIPACIÓ: Nova web de participació

16 MOBILITAT

18 PROMOCIÓ

20 ALTAVEU: El més vist a les xarxes socials

21 LLAVANERES AMB LA MARATÓ

22 TRIBUNA POLÍTICA: Opinió dels grups municipals

24 24H AMB...Josep Bertran



AjLlavaneres



@AjLlavaneres



AjLlavaneres

Fes-nos arribar la teva opinió a través de les xarxes, amb l'etiqueta #FemLlavaneres



Trobareu la versió digital de la revista a ajllavaneres.cat/revista
Ja reps el butlletí digital? Demana-ho a ajllavaneres.cat/butlleti

Escoltar i actuar

Fa tot just un parell de mesos que hem iniciat el 2018, un any que, sens dubte, arriba carregat d'oportunitats i projectes que han de permetre seguir apropant-nos, cada dia més, a una vila de referència. Acostar l'Ajuntament als veïns i restar permeables a propostes ciutadanes ens preocupa i és un dels reptes que ja estem assolint com a govern municipal. L'Audiència Pública celebrada fa poques setmanes, el compliment de les actuacions escollides en els Pressupostos Participatius i el procés participatiu per decidir els usos de l'Espai Labandària en són una bona mostra. Des de l'Ajuntament entenem que **cal sumar veus i opinions en els projectes que el govern pretén endegar** i que el disseny del present i futur de Llavanes ens pertany a totes i tots.

El tret de sortida a **les obres del futur pavelló poliesportiu** ubicat al sector 'Els Ametllers' -que ens dotarà d'unes instal·lacions referents en termes de sostenibilitat- és potser el projecte més destacat d'aquest 2018 i del mandat. Però l'activitat a les diferents regidories no s'atura i s'estan posant en marxa noves iniciatives i consolidant aquells serveis que han generat resultats favorables. L'aposta per l'estalvi energètic i econòmic que ja s'està produint amb la implantació del sistema LED a la via pública, el canvi dins l'estructura de governació per millorar la presència i eficiència de la Policia Local, el desenvolupament del Pla Educatiu de la Vila, la promoció de Llavanes a través d'una potent i renovada Fira del Pèsol, etc., són, a tall d'exemple, accions que l'Ajuntament està desplegant i que gaudeixen ja dels seus primers impactes positius sobre els qui vivim o visiten el poble.

Encarem els propers mesos amb entusiasme, il·lusió i la voluntat de **complir amb el màxim de les propostes del programa de govern**. El compromís pres per aquest govern amb la població s'està desenvolupant en la bona línia, però no podem parar aquí. Cal seguir treballant i posant tota l'atenció en la gestió dels recursos i serveis, la creativitat de les propostes, la innovació en els canals de relació entre l'Ajuntament i els veïns i, sobretot, la humilitat de reconèixer que resta molt per fer.

Nani Mora
Alcalde

editorial

Podeu fer-nos arribar els vostres comentaris a comunicacio@ajllavanes.cat

I etiquetar les vostres fotos i missatges a les xarxes amb [#FemLlavanes](https://twitter.com/FemLlavanes)





Un pressupost social i participatiu

Els comptes per al 2018, aprovats amb el suport dels grups municipals d'ERC i Acord (al govern) i de CiU (a l'oposició), i els vots en contra de Ciutadans i PP, posen l'accent en reforçar l'estructura tècnica de l'administració i en el manteniment de les ajudes socials, d'habitatge i de suport a les entitats.



1. Manteniment de l'accent social

El pressupost aprovat reforça el compromís del municipi en les prestacions per assistència domiciliària, les ajudes socials a les famílies més necessitades i les beques menjador a les escoles. Aquestes polítiques s'amplien amb quatre habitatges que es posaran a disposició de Serveis Socials per a cobrir les necessitats d'habitatge d'emergència social o per violència de gènere.



3. Millora dels recursos humans i de les subvencions a entitats

El pressupost té l'objectiu de reforçar tot l'engranatge de l'administració municipal amb la finalitat de poder donar un millor servei als ciutadans. Sala defensa que "aquesta mesura serà vàlida tant per al govern actual com per als que vinguin posteriorment".

Igualment, el pressupost contempla un increment de la dotació econòmica de les subvencions per entitats socials, culturals i esportives de la vila.



2. Reforç de la inversió

Un dels aspectes més destacats dels pressupostos és l'augment de la partida d'inversió, que servirà per seguir recosint el municipi amb millores al clavegueram, en el servei d'aigua potable i en el manteniment de vials. El pavelló poliesportiu que durant aquest any es construirà a la zona dels Ametllers i que serà un referent pel seu compromís amb l'eficiència energètica és el projecte de més envergadura.

El pressupost 2018 recull les propostes guanyadores del Pressupost Participatiu (valorades en 100.000€), com són la posada en marxa d'un programa de suport psicològic per a joves, un pla d'ajut per a persones amb discapacitat o l'eliminació de barreres arquitectòniques.



redibuixem el Labandària

Sant Andreu de Llavaneres posa en marxa un nou procés participatiu obert a tota la ciutadania de la vila, es tracta del projecte 'Redibuixem el Labandària'. Aquesta iniciativa permetrà decidir els futurs usos d'aquesta antiga escola del poble.

OBJECTIUS?

- Recopilar aportacions dels veïns sobre les necessitats que hauria de cobrir l'espai i les propostes per resoldre-les.
- Determinar i prioritzar els escenaris de futur -usos i funcions- de l'Espai Labandària.
- Generar una implicació ciutadana que permeti l'apropiació d'aquest espai per part de tothom.

COM HO FAREM?

➤ Sessió inicial

Dissabte 17 de febrer, a les 11 hores, a l'Espai Labandària

➤ Qüestionari de propostes

Del 19 de febrer al 22 d'abril

➤ Taller de debat

Dissabte 12 de maig, a les 11 hores, a l'Espai Labandària

➤ Escollim l'ús de l'Espai Labandària

Del 28 de maig a l'1 de juny, a l'OAC de l'Ajuntament

➤ Festa de cloenda i tria final

Dissabte 2 de juny, tot el dia, a l'Espai Labandària

PROCÉS PARTICIPATIU PER PRIORITZAR I ASSIGNAR ELS NOUS USOS DE L'ESPAI LABANDÀRIA

Tenim l'oportunitat de recuperar, per a tots, l'espai de l'antiga escola Labandària. És per això que us convidem a debatre i decidir plegats els nous usos d'aquest equipament.

La recuperació d'aquest espai singular per al municipi representa tot un repte per a Llavaneres. Una oportunitat de regenera-

ció urbana que convertirà aquest recinte en un indret que tornarà a generar vida al seu voltant.

Es pretén, amb la conscienciació dels ciutadans i ciutadanes sobre la seva capacitat d'actuació en una governança participati-

va real, aconseguir el seu compromís per participar i definir conjuntament el model de vila desitjada.

Les reflexions i les idees consensuades en el procés de participació del Labandària, amb la col·laboració i contribució real de

tots els sectors de Llavaneres i institucions públiques, permetran decidir conjuntament el nou ús d'aquest emblemàtic equipament.





Adjudicades les obres de construcció del futur pavelló poliesportiu



El passat dimarts 27 de febrer el Ple de l'Ajuntament de Sant Andreu de Llavaneres va aprovar per unanimitat l'adjudicació de les obres de construcció del futur pavelló poliesportiu ubicat al sector Els Ametllers a l'empresa Rogasa Construcciones y Contratas, SAU per un import de 2,5 milions d'euros. Les obres de construcció del nou poliesportiu s'allargaran durant 10 mesos, aproximadament. D'aquesta

manera, i tenint en compte que l'empresa adjudicatària s'ha compromès a entregar l'obra amb una reducció de 50 dies sobre el termini, Llavaneres podria finalitzar l'any 2018 disposant d'unes noves instal·lacions esportives. Els treballs, a més, es desenvoluparan en dues fases: la primera consistirà a habilitar la pista multiesportiva i, en una segona etapa, es construirà la resta del pavelló i els vestidors.



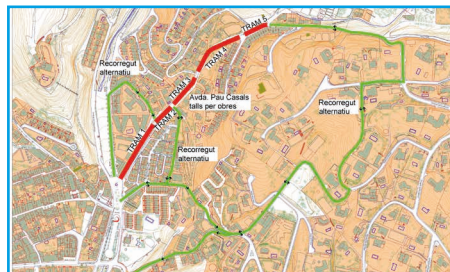
JOSEP RUIZ
REGIDOR D'URBANISME
I OBRES PÚBLIQUES

“L'oferta presentada per l'empresa adjudicatària suposa una rebaixa de 190.000 euros respecte el cost estimat inicial. Ara, amb la construcció d'aquest equipament, es dona resposta a una clara i històrica demanda de la població”



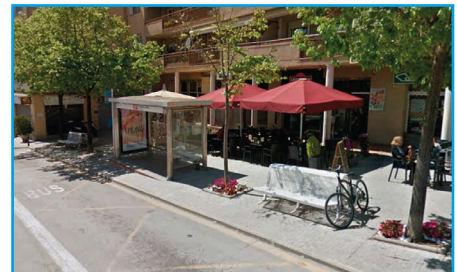
Audiència pública per debatre temes d'interès municipal

La sala de Plens va acollir el passat 2 de febrer una sessió en què l'alcalde Nani Mora va repassar durant més de dues hores els eixos d'acció de totes les regidories i va intercanviar impressions i donar resposta a totes les preguntes i inquietuds dels assistents. A l'acte, que va comptar amb un nombrós públic, també hi van ser presents la resta de membres del govern municipal, que van donar suport en la resolució dels dubtes expressats pels veïns i veïnes. Després de la intervenció inicial de Nani Mora, es va obrir un torn de preguntes i debat en què l'alcalde va respondre diverses qüestions i dubtes relacionats amb temes com la mobilitat, la salut, els equipaments esportius del poble i projectes urbanístics, entre d'altres.



Obres del clavegueram de l'avinguda Pau Casals

Aquest mes de març comencen els treballs de renovació del clavegueram de l'Avinguda Pau Casals, unes obres que s'executaran en diversos trams, que s'allargaran fins al 18 de maig i que afectaran plenament la circulació d'aquest vial a causa dels diversos talls i restriccions al trànsit. Una de les principals afectacions que provocaran aquestes obres serà l'anul·lació temporal de la parada de l'autobús urbà C22 a la mateixa Avinguda Pau Casals. Per aquest motiu, l'Ajuntament, amb la col·laboració del col·lectiu local de taxistes, ofereix un servei temporal i gratuït de transport a demanda pels usuaris habituals de la parada de bus Av. Pau Casals / Onze Pins, sempre que siguin majors de 65 anys i/o amb mobilitat reduïda.



Més mesures de seguretat als carrers de la vila

L'Ajuntament ha instal·lat 5 càmeres de videovigilància en punts estratègics del municipi. Aquests dispositius formen part d'un sistema de videovigilància que enregistra les imatges les 24 hores del dia a través de més de 53 càmeres distribuïdes entre edificis municipals i via pública. Diverses d'aquestes càmeres compten amb sistema de lectura de matrícules per detectar cotxes robats o que puguin tenir algun interès rellevant en el marc d'una investigació policial. El cap de la Policia Local recorda que per instal·lar una càmera de seguretat ciutadana al carrer s'ha de motivar de manera que justifiqui els objectius i les necessitats i requereix l'autorització de l'administració competent.



Sant Andreu de Llavaneres rebaixa l'IBI un 0,5% aquest 2018



Amb l'objectiu de reduir la pressió fiscal sobre els ciutadans, els veïns i veïnes de Llavaneres pagaran un 0,5% menys en l'Impost de Béns Immobles (IBI) respecte al 2017. En aquest sentit, l'Ajuntament recorda que l'IBI és un dels impostos més importants per a les arques municipals i en poblacions com Sant Andreu de Llavaneres representa uns 4 milions d'euros del

pressupost. A part de la reducció de l'Impost de Béns Immobles, el Ple de l'Ajuntament també va aprovar el passat mes d'octubre el conjunt de les ordenances fiscals per a l'any 2018 que preveuen una congelació de la majoria dels tributs i impostos municipals. D'aquesta manera, es continuarà pagant majoritàriament el mateix que l'any passat.



ALBERT SALA
REGIDOR
D'ECONOMIA

"Amb l'objectiu de continuar reduint l'esforç fiscal dels ciutadans per assumir aquest tribut, la nostra voluntat és dur a terme una rebaixa més significativa d'aquest impost de cara al 2019"



Nou desfibril·lador a la Plaça de la Vila

Sota el lema 'Totes i tots podem salvar una vida', l'Ajuntament va instal·lar el passat mes de gener un nou desfibril·lador extern automàtic (DEA) a la Plaça de la Vila. Aquest nou equip se suma als dos que es van desplegar a mitjans de l'any 2017 i als tres restants que ja hi havia instal·lats a diversos punts del municipi. D'aquesta manera, Sant Andreu de Llavaneres compta ja amb sis desfibril·ladors externs automàtics -situats al Casal de la Gent Gran, els dos vehicles de la Policia Local, el Pavelló Esportiu, el camp de futbol i Ajuntament- i reforça així la seva condició com a vila cardioprottegida. A més, també s'han impulsat sessions formatives per tal d'explicar el seu funcionament.



El Casal de la Gent Gran treballa la gestió de la felicitat

L'Ajuntament va convocar una reunió al Casal de la Gent Gran per donar més detalls entorn del projecte "Sant Andreu Llavaneres, municipi amic de les persones grans", una iniciativa emmarcada en un conveni entre la Universitat Politècnica de Catalunya i el consistori. L'objectiu d'aquesta proposta és millorar el benestar de les persones grans del poble mitjançant la creació d'un model de gestió de la felicitat al municipi, el qual tindrà l'acreditació de l'OMS. Membres del projecte GerontoHappy, impulsat per l'Observatory of Entrepreneurship and Happiness de l'Escola Superior d'Edificació de Barcelona de la UPC, van ser els encarregats de dinamitzar la sessió i van fer un seguit d'entrevistes a les persones participants.



Sessions de participació obertes a entitats

L'Ajuntament i l'entitat Imago van organitzar el passat dilluns 4 de desembre una sessió de participació ciutadana a la sala cava d'El Casal de Llavaneres. L'objectiu de la trobada va ser conèixer aquesta entitat de nova creació al municipi, el seu programa de Dones en Acció i les seves reivindicacions per millorar la vila. En aquest sentit, des de la Regidoria de Participació Ciutadana es recorda la predisposició del consistori a trobar-se i escoltar les propostes de totes les entitats, associacions i col·lectius del poble amb la voluntat d'aprofundir en una democràcia participativa on tothom tingui veu i vot real per decidir el Sant Andreu de Llavaneres que vol pel present i pel futur.



Manel Lligé

Director de la Regata FinnWorldMasters de vela

Sant Andreu de Llavaneres acull el proper mes de maig una prova de renom internacional en el món de les regates: el FinnWorld Masters de Vela. El CN El Balís serà l'encarregat d'organitzar un esdeveniment amb més de 100 competidors, alguns d'ells atletes olímpics, en uns dies en què els assistents podran gaudir dels millors especialistes del món. En Manel Lligé, com a director de la competició, dóna les seves impressions i explica com veu la preparació del municipi i el club per acollir aquest campionat mundial.

“El FinnWorld Masters serà de gran impacte pel poble en tots els aspectes”



En què consisteix aquesta competició i quina importància té a nivell general?

La principal característica d'aquesta prova és que es tracta d'una classe olímpica, és a dir, la podem veure en uns Jocs Olímpics, un fet que li dóna més rellevància. Els regatistes, veterans (el més jove té 40 anys), han estat molts d'ells atletes que han participat en JJOO; per tant, és gent amb molta experiència i un nivell de coneixements molt alt. Té molt d'interès dins del propi sector i suposa un atractiu per a la gent amb menys bagatge en la matèria. Hi ha molt de nivell, malgrat que l'edat de tots ells és elevada.

Al voltant del 20% són regatistes olímpics. Això creus que és un reclam?

Sense cap mena de dubte, a més té un doble vessant: la combinació entre regatista olímpic i 'vaixell olímpic' fa que la competició agafi un caire molt alt. Hem de pensar que la classe Finn es veu per tot el món cada quatre anys, i això li dóna molta volada. Òbviament, hi ha regatistes que no ho són, és complicat arribar a uns JJOO, però el coneixement de tots ells és molt elevat. Està clar que un regatista de 60 anys no es pot comparar amb un de jove, per aquest motiu adaptem l'horari i només es fan dues proves al dia. Tenim tots els aspectes molt controlats. No obstant això, per l'experiència i els anys, aquest campionat és on es poden veure millor les capacitats tècniques dels regatistes.

Com serà el desenvolupament de la prova?

Hi ha molts participants, així que es faran dos camps de regata. Dins de cada regata, tenim un circuit de boies en el qual posem dos grups. Un d'ells fa un circuit, i l'altre grup fa l'alternatiu, però compartint les boies. D'aquesta manera, no es molestaran. Estem parlant de 4 grups d'unes 100 persones, aproximadament. En funció del vent, les proves solen durar entre 60 i 70 minuts i els regatistes recorren unes 12 milles nàutiques.

Quin impacte tindrà sobre el Maresme a nivell econòmic i de posicionament?

Un gran impacte en tots els aspectes, des del social, passant per l'econòmic i el personal. Hem de pensar que tots aquests regatistes van acompanyats de les famílies i l'equip, i això es tradueix en un impacte hotel·ler, de restaurants, d'oci, etc. Els

regatistes acostumen a tenir un poder adquisitiu alt o mig-alt, així que la despesa en turisme acostuma a ser alta. El CN El Balís serà el primer a rebre aquests beneficis perquè és la imatge principal. L'impacte està assegurat, ja que parlem d'unes 800 persones. Les proves acaben a les cinc de la tarda i, a partir de llavors, es dediquen a fer vida social.

Què en penseu de la campanya de voluntariat que ha impulsat l'ajuntament de Sant Andreu de Llavaneres de cara a l'esdeveniment?

La relació és sensacional. Crec que són molt necessaris els voluntaris, perquè els regatistes s'han d'adaptar a la zona, i si no fos per aquests col·lectius seria molt difícil. S'ha de poder guiar els participants, acompanyar-los a llocs clau i saber on deixar els vaixells -els ports esportius solen tenir dos llocs habilitats, ara n'hi haurà dotze-. El regatista ha d'estar ben informat en tot moment i això és feina dels voluntaris. Ells es coneixen la població millor que ningú i els poden guiar a la perfecció abans, durant i després de la prova.

Com convenceria algú de fer-se voluntari?

És una oportunitat única per gaudir d'una competició molt atractiva. Nosaltres parlem molt de la part tècnica, però és evident que el públic general potser no té coneixements en profunditat. En tot cas, com a esdeveniment es gaudeix molt, ja que dóna una sensació molt gratificant interactuar amb els regatistes. En una cultura on les xarxes socials i les interaccions amb altres cultures és tan gran, per a la gent jove ser voluntari en una competició així és quelcom d'especial atractiu.



Posem atenció en la Matèria Orgànica, tots hi guanyem!

Amb el lema 'MO: separa bé!', les Regidories de Medi Ambient i Comunicació van engegar aquesta acció de conscienciació amb l'objectiu de fomentar la recollida selectiva dels residus orgànics i detallar els beneficis ambientals i econòmics que comporta separar-los correctament. Més enllà de la creació d'un vídeo i una línia gràfica, l'Ajuntament va proposar una acció innovadora pels carrers de Llava-

neres amb l'organització d'una acció teatral còmica i amena per reforçar el missatge de la campanya. Mitjançant aquest espectacle, que consistia en un concurs de coneixements sobre matèria orgànica, es van crear punts d'informació animats amb la voluntat de sensibilitzar entorn de la necessitat de separar bé aquests residus. A més, també es van repartir cubells domiciliaris per poder separar la matèria orgànica a casa.



Confessions de... Mr MO!

matèria orgànica, doncs que seria de color caca, you know? I van quedar bocabadats pel fet que Mr. MO tingués tant de flow, tant de feeling i perquè no dir-ho... fos tan handsome. A banda d'això, un fet curiós és que molts nens i nenes agafaven cubells. Estic content, perquè ara mateix els infants de Sant Andrew guarden les seves joguines al cubell de la matèria orgànica. Si més no, està bé, perquè d'aquí a uns anys, quan sàpiguen llegir fluidament, se n'adonaran del seu ús i canviaran les joguines per peles de patates, restes de poma i ossos de pollastre.

En sabia suficient la gent pel que fa a la recollida selectiva de la matèria orgànica?

La gent estava molt assabentada i em va sorprendre positivament. Per això, em xoca veure alguns residus que tiren de vegades dins my home. He arribat a la conclusió que hi ha altres enviats especials, com for example al contenidor d'envasos i plàstics, on sé que hi viu en Mr. EP, i crec que no són els habitants de Sant Andrew que em volen fer la "guitza" amb la matèria orgànica, sinó que ho fa en Mr. EP. D'altra banda, la gent que no en sabia suficient sobre la recollida de la matèria orgànica estava very very interessada a saber information per fer-ho cada vegada millor.

Amb el teu mètode infal·lible, la gent ja té clar què hi va al contenidor marró, no?

Suposo que et refereixes al "marro" del coffee, oi? Evidentment, ara la gent de Sant Andrew ja té molt clar que pot anar al contenidor de la matèria orgànica! En un primer moment, tenien dubtes, però a partir d'ara ja saben que poden llençar el "marro" al contenidor brown, el color que és semblant a la caca, la xocolata o la terra. No la terra com a planeta, sinó la terra del ground, you know? També saben que hi poden tirar altres residus com restes de menjar, taps de suro, restes de plantes i tovallons de paper. Però hey, no papers del cul, només els de la boca i les mans.

Ens pregunten pel carrer si en Mr MO tornarà algun dia pel poble... Què els hi dius?

Els hi diria que em poden visitar quan vulguin. Que si llencen els residus orgànics allà on toca, em podran veure molt sovint. Quan obrin la porta del contenidor de la Matèria Orgànica, allà hi seré. Fins i tot, si no tenen molta pressa, sempre els puc convidar a un coffee...



Què hi fas per Llavaneres?

Well, ara ja fa uns quants anys que visc a Sant Andrew. Vaig arribar com a enviat especial, la meva casa-contàiner i jo, per alimentar-me de tots aquells residus orgànics. I s'ha de dir que els habitants de Sant Andrew separen very good els residus i m'alimento prou bé, però ho podrien fer encara millor, ja que ens hem trobat de tot dins de la matèria orgànica, com for example bolquers, motxilles, càpsules de coffee... Un dia em vaig fer un cafè amb la matèria orgànica que hi havia dins del bolquer, you know? Vaig sortir de casa disparat, i vaig exclamar: WTF! Per això, vaig inventar-me la gran ruleta, el gran concurs de la matèria orgànica i vaig sortir als carrers. Vaig anar a escoles, al mercat i més indrets de la vila per conscienciar encara més als habitants de Sant Andrew, per explicar quins residus poden anar in my home, en la Matèria Orgànica.

Quines situacions curioses t'has trobat al nostre municipi?

Els hi agrada molt el color rosa, isamazing! La gent de Sant Andrew es pensava que pel fet de ser tot jo de



Gresca a la Festa Major d'Hivern

L'ampli ventall de fotografies d'aquest esdeveniment, disponible a www.facebook.com/ajllavaneres

OPINIÓ DELS PARTICIPANTS



Marta Brutau
Gim Llavaneres

"La Nit Revival va tenir molt d'èxit i el Llavatraka també. Nosaltres vam fer dos números de hip-hop i vam acabar amb 'Thriller', de Michael Jackson. Estem agraiats i contents per la resposta de la gent durant aquesta festa"



Merche Rams
Escenika Academia

"La Nit Revival és una gran iniciativa per amenitzar la Festa. A més, s'ha comptat amb un bon professional com és en Domènec Canal. Desitgem poder seguir gaudint d'activitats com aquesta, que fan que el ball estigui ben present a les celebracions de la vila"



Marta Agulló
Dinamitzadora Casal de Joves

"Teníem com a objectiu reactivar la Festa Major d'Hivern, donar-li la rellevància que havia tingut anys enrere i que s'havia anat perdent; crec que aquest propòsit s'està aconseguint gràcies a la dedicació i il·lusió que hi posen entitats i particulars"



Quim Vallès
Batubanyut

Costa engrescar la gent. El clima és un hàndicap i li hem d'afegir que és difícil desvincular Festa Major de les vacances, el bon temps i nits a la fresca. S'hauria de compactar la festa en dos dies i vertebrar-la sobre grans actes que aglutinessin tot tipus de públic.

Llavaneres va viure una nova edició de la Festa Major d'hivern marcada per la gran afluència de públic i per la diversitat d'activitats. L'aposta per la Carpa de Circ instal·lada a Ca l'Alfaro va ser tot un encert, convertint-se aquest espai en l'autèntic punt de referència de la festa. El concert Ginger & The Grumpy Groove, la Nit Jove, el 3r Concurs de Percussió Llavatraka, la Nit Revival i la representació de l'obra de teatre 'Ruth i Mercè. Separades... I què?', van ser

algunes de les propostes que es van dur a terme en aquest recinte. A més, també hi va haver temps per a la tradició, les activitats infantils, l'esport i la cultura. Algunes de les activitats més participatives van ser la Festa dels Més Tumàcat, la ballada de sardanes amb la Cobla Contemporània, la degustació de cuines del món, l'escudellada solidària, la tradicional Cercavila pels carrers del municipi, o l'acte de lliurement de la rosa als Andreus i les Andrees de Llavaneres.



Xavier Noms
REGIDOR DE CULTURA

"El programa buscava l'equilibri per oferir activitats atractives per a tots els públics, amb l'objectiu que famílies senceres -pares, joves, nens i gent gran- poguessin gaudir plegats d'aquesta celebració. I malgrat el fred intens d'aquells dies, la majoria de pro-

postes van complir amb les expectatives i van tenir una molt bona participació, així que en fem una lectura molt positiva. Des de l'Ajuntament donem les gràcies a totes les entitats, associacions i persones a títol individual pel seu esforç i dedicació a l'hora de contribuir a l'èxit de la Festa Major."



Les pistes esportives de l'Institut, obertes

Els veïns i veïnes poden fer ús des de mitjans del mes de febrer de les dues pistes de l'Institut Lllavaneres. Concretament, es pot accedir al recinte en horari d'11 a 14 h i de 17 a 20 h els dissabtes, i d'11 a 14 h els diumenges, per practicar esport a les dues pistes, la de bàsquet i la de futbol sala/handbol. Es pot entrar al centre a peu pel passeig de la Riera, al Camí de Can Caralt. Per tal d'obrir les instal·lacions

amb garanties i seguretat, l'Institut ha elaborat un conveni amb el Departament d'Ensenyament de la Generalitat per acordar les millores que l'Ajuntament ha realitzat al centre, com ara la instal·lació d'una font d'aigua, l'adequació dels elements esportius i la col·locació d'una xarxa para-pilotes al perímetre de les pistes. Amb aquesta actuació, es dona resposta a una de les prioritats que es va manifestar durant el Pressupost Participatiu 2017.



JUAN ANTONIO CASADO
REGIDOR
D'ESPORTS

“Obrint les pistes esportives de l'Institut, des del consistori donem resposta a una demanda de la ciutadania, que reclamava l'accés al centre fora de l'horari lectiu. Cal, però, seguir treballant per ampliar les zones de joc i esbarjo del municipi”



Temporada brillant del pilot Gerard García

El llavanerenc Gerard García es va proclamar a mitjans de desembre del 2017 nou campió en la categoria MX85 Cadet de la Lliga Catalana Interprovincial de Motocròs. Amb les seves dues segones posicions al circuit de Motocròs de Vidreres, en la darrera prova del campionat, el jove pilot va reaccionar a la perfecció davant la pressió i va sumar els punts necessaris per pujar al graó més alt del podi.



Merescut reconeixement per a Imma Cabotí

La llavanerenc resident a Virgínia, que exerceix els càrrecs de presidenta del Casal Català a Minnesota i coordinadora de l'ANC als Estats Units, va ser distingida amb el XXIX Premi 'Josep Maria Batista i Roca - Memorial Enric Garriga Trullols 2017'. El guardó, atorgat per l'Institut de Projecte Exterior de la Cultura Catalana (IPECC), reconeix la tasca que duu a l'exterior per augmentar el coneixement de la realitat cultural i nacional de Catalunya.



Quim Bertran, 30 anys de fotografies de Lllavaneres

Després de la gran acollida en l'acte d'inauguració coincidint amb la Festa Major d'Hivern, les fotografies de Lllavaneres de Quim Bertran es van exhibir al Museu Arxiu de Sant Andreu de Lllavaneres fins al 7 de gener.

La mostra va consistir en una selecció dels diversos reportatges d'esdeveniments i activitats de la població que en Quim Bertran ha realitzat durant tres dècades, des del 1976 fins al 2006. L'exposició, doncs, recollia documents gràfics de gran rellevància cultural i històrica per a la vila i que, alhora, permetia descobrir la sensibilitat i la riquesa del fotògraf local.

D'aquesta manera, durant el període en què la mostra va estar oberta, el nombrós públic que va visitar el Museu Arxiu va poder gaudir d'una autèntica crònica de la població i fer un passeig per la nostra història.



Projecte pioner per desnitricar aigües subterrànies

Investigadors d'Eurecat-CTM, Amphos21 i Catalana de Perforacions van finalitzar amb èxit el projecte InSiTrate que es va dur a terme a Lllavaneres. Aquest projecte ha permès demostrar la viabilitat d'una tecnologia que aconsegueix reduir en més d'un 80% els nitrats d'aigües subterrànies mitjançant la bioremediació, un procés menys costós que els actuals i que no requereix personal pel seu funcionament.



Coneix l'oferta d'ensenyament públic de la vila



Llavaneres continua fent passos endavant per consolidar-se com a vila educadora de referència. Amb aquest objectiu, el municipi va organitzar una sessió informativa el passat 15 de febrer per donar a conèixer l'oferta dels centres educatius públics. En el marc de la trobada també es va presentar la nova Guia de Serveis Educatius, una publicació que té com a missió posar a disposició de totes les famílies la informació necessària sobre l'oferta educativa pública municipal. A més, l'Ajuntament va editar un vídeo, que es pot consultar al web i les xarxes socials del consistori, per promocionar l'escola pública de Llavaneres. Al municipi gaudim d'un ampli ventall de serveis d'educació pública, amb una xarxa educativa que no només comprèn els centres educatius públics (dues escoles públiques d'infantil i primària i un institut públic d'educació secundària i post obligatòria), sinó que també

incorpora dues llars d'infants públiques, una escola municipal de música, serveis educatius municipals i el Consell Escolar Municipal. Compartim, doncs, el privilegi de disposar de tots aquests serveis per continuar sent una vila educadora on els nostres infants i joves puguin disposar de tots els serveis necessaris per al seu procés formatiu.



Trobada pedagògica de les Llars d'Infants



Després de la bona acollida en la 1a Trobada pedagògica d'intercanvi de les Llars d'Infants Públiques de Sant Andreu de Llavaneres, la Regidoria d'Educació va tornar a impulsar una segona jornada en la qual l'equip docent de la Llar d'Infants Pública Sant Nicolau va poder conèixer de primera mà els espais de la Llar d'Infants Minerva, així com també les propostes educatives que s'hi duen a terme. Aquesta segona trobada va permetre seguir enfortint la funció socioeducativa dels centres infantils del municipi. A més, al marge de fomentar l'intercanvi de recursos, aquesta iniciativa també potencia una actitud crítica i reflexiva sobre experiències que es realitzen a les dues llars d'infants.

Es creen els primers premis per a treballs de recerca



El Grup Impulsor del Pla Educatiu de la Vila va acordar, en la seva darrera reunió de treball celebrada a finals de gener, instaurar aquests guardons per posar en valor i premiar les recerques que estiguin relacionades amb el territori i la identitat de Sant Andreu de Llavaneres. No obstant això, en aquesta primera convocatòria, com que el curs escolar ja està iniciat i els instituts i alumnes no eren coneixedors d'aquests guardons en el moment de definir els àmbits de recerca dels seus treballs, es premiaran els millors treballs acadèmics, independentment de la seva temàtica. En la convocatòria del curs 2018-2019 ja es premiaran, concretament, aquells treballs de recerca vinculats amb les temàtiques anteriorment esmentades.

Xile es fixa en les llars d'infants públiques de Llavaneres



El model educatiu de Sant Andreu de Llavaneres desperta interès més enllà de les nostres fronteres. El passat dimarts 30 de gener les dues llars d'infants públiques de la vila, Minerva i Sant Nicolau, van rebre la visita d'un grup d'unes 40 educadores, directores pedagògiques i supervidores dels Serveis a la petita infància provinents de Xile. La visita es va emmarcar dins del segon viatge d'estudis fet per aquestes professionals xilenes a diferents escoles i llars d'infants del país amb l'objectiu d'entrar en contacte amb la realitat educativa de Catalunya. La visita ha estat organitzada per l'Associació de Mestres Rosa Sensat, una entitat de referència en matèria educativa a Catalunya.



La disbauxa s'apodera dels carrers de Llanereres per Carnaval

Un Carnaval meravellós, cívic i divertit amb disfresses, música i coreografies molt originals. Així es va viure del 4 al 14 de febrer una nova edició del carnestoltes a Llanereres, una cita ineludible del calendari festiu en què els veïns i veïnes van tornar a mostrar la seva originalitat i compromís amb els actes culturals que es duen. El plat fort de les activitats previstes, organitzades per

la Comissió de Festes, va arribar durant el dissabte 10 de febrer amb la rua de carnestoltes i el concurs de disfresses. Va ser aleshores quan més de mil persones es van aplegar al Poliesportiu per ballar i gaudir com mai de la festa. Dies abans, els llanerencs i llanerencques també van poder participar en l'Escudella de recapte proposada per 'El Casal de Llanereres' i el tast de

botifarra d'ou i truites de dijous gras ofert pels comerços del Carrer de Munt. Per últim, el Carnaval de Llanereres va posar punt final el dimecres 14 de febrer amb la rua des de les escoles fins a la plaça de la Vila, on esperava el Rei Carnestoltes de cos present i les ploraneres. La celebració va finalitzar amb la crema d'en Carnestoltes i sardines de galeta per a tots els assistents.



Millor Carrossa

350€

El Casal de Llanereres
amb **STAR WARS**

Millor comparsa

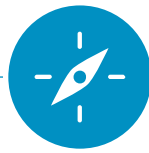
250€

CANIBÀLIA
del Carrer de Munt

Millor disfressa individual

100€

Gisela Clausó Gutiérrez



Pessebre Vivent amb història



1967



1968



1969

Tradicionalment, el dia de Nadal es feia la representació del Pessebre Vivent a les sis de la tarda a càrrec dels nens del poble. Per diferents indrets de la població es representaven les escenes: demanar posada, anunciació als pastors, naixement,... Els visitants oferien diners, ampolles de cava, torrons, galetes, llaunes de conserves i xocolata, entre d'altres, que després es repartien entre les famílies necessitades. Els joves actors, unes setmanes més tard, eren convidats a una excursió.

Aquesta tradició es va iniciar als anys seixanta amb l'arribada d'un nou rector a la parròquia, el mossèn Joan Escala. Aquest capellà va marxar de Llanerres l'any 1971, i va ser aleshores quan el Pessebre Vivent es va anar transformant fins a desaparèixer. No obstant això, El Casal de Llanerres, amb la col·laboració de la parròquia i l'Ajuntament, en va organitzar un de nou l'any 1977 amb la participació d'infants i adults, però aquesta iniciativa només es va mantenir aquell Nadal.



1970



1970



1969



1970



1970

Què n'opines? Digues-ho a les xarxes #FemLlanerres



Es posa en marxa el nou espai web de Participació Ciutadana

El nou minisite ajllavaneres.cat/participacio permet consultar tots els continguts des de qualsevol dispositiu



Sant Andreu de Lllavaneres fa un pas més per acostar les eines de participació ciutadana als seus veïns i veïnes. La Regidoria de Participació Ciutadana ha posat en marxa un nou espai, vinculat al web de l'Ajuntament, on es recull tota la informació relativa als processos participatius passats, actuals i futurs que es desenvolupen en el municipi.

Un espai responsive

El web permet accedir als continguts des de qualsevol dispositiu i ofereix informació sobre els diversos projectes participatius desenvolupats a la vila. Aquesta secció s'estrena amb el procés participatiu 'Redibuixem el Labandària' i donarà pas als

futurs projectes del mateix tipus com ara el 'Codi Ètic per a alts càrrecs' i els 'Pressupostos Participatius 2018'.

Què és el registre ciutadà?

Es tracta d'una nova eina habilitada al web que aplegarà les dades de persones que han manifestat la voluntat de participar en els afers de la vila i que els permetrà formar part dels diferents espais de participació ciutadana en funcionament.

Més serveis a disposició de la ciutadania

El web també facilita informació d'interès sobre temes com cursos, normativa, enquestes,

els Plens i els Pressupostos. La plataforma, a més, permet accedir a continguts com les xarxes socials de l'Ajuntament, als espais de participació com els consells i les comissions municipals, al portal d'entitats i al de Transparència i la Seu electrònica, entre d'altres.

Dos hashtags de participació

Per tal de donar a conèixer aquest nou espai i els diversos processos participatius, des de l'Ajuntament es posen en circulació els hashtags #LllavaneresParticipa per a totes les novetats de la Regidoria, i #DecideixLllavaneres per als processos participatius, començant pel Labandària.



Curs de comptabilitat per a associacions

Aquesta proposta formativa, en la qual van participar gratuïtament 17 persones de diferents entitats i clubs registrats a Lllavaneres, es va desenvolupar amb el suport de la Diputació de Barcelona. El curs tenia com a objectiu principal introduir i capacitar les entitats en la comptabilitat bàsica i les seves obligacions i va permetre que els assistents aprenguessin conceptes teòrics, com per exemple com fer un pla de tresoreria o un model de liquidació, entre d'altres.



Nova junta de la Comissió de Festes

En un acte convocat per les Regidories de Participació Ciutadana, Cultura i Festes i Joventut, la Sala de Plens de l'Ajuntament va acollir el passat mes de desembre la reunió de constitució de la Comissió de Festes de Lllavaneres, una sessió que va servir per nomenar Gabriel Blanco com a president, Laura Armisen com a vicepresidenta i Imma Sala com a secretària d'aquest òrgan consultiu que ja ha esdevingut part activa en l'organització i dinamització de les festes locals.



Es busquen voluntaris per al FinnWorldMasters de vela!

Lllavaneres tornarà a demostrar, un cop més, que és un poble compromès amb els esdeveniments socials i esportius. L'Ajuntament i el CN El Balís impulsen una campanya de captació de voluntaris per a l'organització del campionat del món de la classe Finn, un esdeveniment esportiu de caràcter internacional que tindrà lloc al Port Balís de Lllavaneres del 18 al 25 de maig. Per a més detalls, podeu consultar el web www.ajllavaneres.cat.



Treballs de reordenació del trànsit i senyalització viària a l'Ametllareda

Aquesta actuació s'emmarca dins la voluntat del govern municipal d'endreçar espais de la via pública.



La Regidoria de Mobilitat de l'Ajuntament de Sant Andreu de Llavaneres va completar recentment els treballs de reordenació del trànsit i senyalització viària a l'Ametllareda, una actuació que garanteix un estat òptim dels carrers d'aquesta urbanització i, alhora, permet advertir, orientar i ordenar la circulació de tots els usuaris, siguin vianants o conductors.

Amb aquests treballs, que van tenir una durada aproximada de dues setmanes, el consistori va senyalitzar els sentits únics de

circulació de cada carrer, va reubicar i pintar els passos de vianants antics i aquells de nous, va habilitar estacionaments en bateria invertida en un costat del carrer dels Cedres i va crear un itinerari per anar a peu fins a l'IES Llavaneres.

L'Ajuntament, a més, va informar prèviament als representants de les comunitats de l'Ametllareda sobre tots els canvis previstos en aquesta iniciativa recomanada des de l'estudi de mobilitat i el Pla Local de Seguretat Viària del Servei Català de Trànsit.

Cost de
l'actuació



12.000 €

Parem atenció amb... l'eix del Camí de la Masia!

Aquest tram és part de la xarxa principal i, alhora, és un entorn on hi ha comerç i la Llar d'infants. Atès que es poden generar conflictes entre les persones que volen anar cap a Sant Vicenç pel Passeig de Bell-Aire o cap a

l'Institut i aquelles que volen aturar-se als establiments o la Llar d'Infants, amb els nous sentits de circulació únics s'amplia l'oferta d'aparcament en altres carrers propers. L'objectiu, doncs, és pacificar l'eix del Camí de la Masia.

A més, també s'ha instal·lat una barana davant de la Llar d'Infants Sant Nicolau per motius de seguretat, prevenint així les possibles sortides a la calçada per part dels infants i evitant que els vehicles puguin envair la vorera.



“La cura de l'espai públic és un dels nostres eixos d'actuació prioritaris”

Joan Rubal | Regidor de Mobilitat

Quin criteri s'ha seguit per impulsar aquesta actuació?

La reordenació de la circulació a l'Ametllareda està plantejada des de fa més d'una dècada, amb l'elaboració de l'Estudi de Mobilitat l'any 2006. El Pla Local de Seguretat Viària, realitzat dos anys després, també recomanava una ordenació bàsicament de sentits únics.

Per què ara?

Aquesta actuació no s'havia afrontat mai perquè la ciutadania acostuma a ser reticent als canvis. És comprensible que els veïns i veïnes expressin el seu malestar quan es modifiquen esquemes de la vida quotidiana ja assentats. I la mobilitat és un dels hàbits en els quals costa més assimilar les modificacions. No obstant això, l'equip de govern va considerar adient afrontar aquest repte, malgrat les possibles reaccions inicials de rebuig, perquè les millores de prevenció són importants.

Llavaneres manté un grau acceptable d'accidentalitat urbana. De fet, estem per sota de l'índex de municipis de 10.000 a 20.000 habitants pel que fa a accidents amb víctimes per cada 1.000 habitants. Però volem seguir millorant en aquest aspecte i, per això, vam decidir completar aquesta actuació.

Com es va decidir la reordenació?

Conjuntament amb la Policia Local vam fer una proposta inicial de possibles sentits de circulació, sobre la qual es van fer petites modificacions. Entenem que el passeig dels Cedres, sent la xarxa principal de la zona, s'havia de pacificar. Era un carrer de doble sentit, on l'aparcament no estava definit en un dels costats i es podien donar velocitats inadequades. Hi ha elements reductors, però tot i això es donaven casos d'excés de velocitat.

Així, vam plantejar la mobilitat bàsicament de baixada, en direcció al mar, pel carrer dels Cedres, i la pujada pel carrer de l'Alzina. Fer el carrer d'un sol sentit sembla contradictori, perquè sobra un carril, però aquest l'hem incorporat com a espai d'aparcament en semibateria. A més, l'establiment de sentits únics suposa també que, en cada cruïlla, els punts de conflicte entre vehicles que es puguin trobar es redueixen considerablement.

I les zones d'aparcament habilitades?

Cal tenir present que amb l'aparcament en semibateria i no en cordó es guanyen moltes places d'estacionament. D'aquesta manera,

donem una resposta a l'alta demanda d'aparcament en aquesta zona, sobretot en moments d'entrada i sortida a l'escola.

Pel que fa a les zones d'aparcament de motocicletes, col·locant-les a prop dels passos de vianants, ampliem l'angle de visió dels conductors que circulen per la carretera, possibilitant així que puguin veure amb més claredat quan un vianant es disposa a travessar. Així doncs, facilitant aquest contacte visual s'augmenta el marge de reacció dels conductors i, en conseqüència, es redueix el perill d'atropellament. A més, aquest aspecte és important, ja que l'escola Serenavall i la Llar d'infants Sant Nicolau estan situades al barri, així que la possibilitat de trobar vianants és alta.

Quin és l'objectiu final?

La pacificació del trànsit és la millor manera d'impulsar una mobilitat segura, còmoda i sostenible. Es tracta de crear espais de convivència. La cura de l'espai públic és un dels nostres eixos d'actuació prioritaris, per això volem oferir als veïns i veïnes la possibilitat de guanyar qualitat de vida, tot fomentant una mobilitat a peu més alta pels nuclis urbans.



MARTA BURNIOL
FARMÀCIA BURNIOL

Com a veïna de l'Ametllareda, la reordenació del trànsit em sembla adient. Abans hi havia una mica de confusió, calia delimitar sentits únics de circulació perquè no hi cabien dos vehicles. Tot i això, encara hi ha un problema a solucionar. A la farmàcia no ens ha afectat

aquest canvi, però la gent ha de ser conscient que no pot aturar-se en el Camí de la Masia, a l'altura de la Llar d'Infants. S'han habilitat zones d'aparcament en carrers propers, cal pacificar aquesta zona perquè en hores d'entrada i sortida del centre la gent s'atura ben bé a la porta, i la resta de cotxes han d'envair el carril contrari si volen avançar. Cal fer una campanya de comunicació i conscienciació per evitar aquesta situació que pot arribar a ser molesta i perillosa per a infants i conductors.



DAVID CASTILLO
DIRECTOR DE LA LLAR D'INFANTS SANT NICOLAU

La reordenació era una actuació necessària i s'han guanyat places d'aparcament, però cal fer pedagogia i explicar a les famílies que els cotxes en doble filera anul·len un carril de circulació al Camí de la Masia. Aquestes situacions comporten un risc, s'han de corregir hàbits.



Tot preparat per a la 19a Festa del Pèsol

Un room escape centrat en el pèsol, la coca i el comerç de Llavaneres, gran novetat en el programa d'enguany

Ben aviat Sant Andreu de Llavaneres tornarà a ser l'epicentre gastronòmic del país gràcies a la celebració d'una nova edició de la Festa del Pèsol, una cita popular que ha esdevingut un tret identitari de la vila. La 19a edició de la Festa del Pèsol se celebrarà del 13 al 15 d'abril i espera superar l'èxit d'assistents de l'any passat, quan es van aplegar més de 3.000 visitants.

Mostra Gastronòmica del Pèsol

Coincidint amb les jornades de la Festa i durant trenta dies – de l'1 al 30 d'abril –, els restaurants de la vila duran a terme novament la Mostra Gastronòmica del Pèsol que permet als visitants tastar plats on aquest producte és protagonista.

Un programa original i innovador

Com és tradició, la Festa del Pèsol comptarà amb un ampli espai per als expositors al Parc de Ca l'Alfaro, on els visitants podran



conèixer i comprar pèsols directament als productors. No hi faltaran les propostes habituals com els tallers de cuina, les activitats infantils, els concursos de cuina per a totes les edats, les passejades en poni o el tradicional Sopar del Pèsol. Enguany, a

més, arriben originals novetats com la posada en marxa del 'Room escape del Pèsol, la Coca i el comerç', una gimcana urbana que començarà a les hortes de Llavaneres i finalitzarà als carrers comercials del centre del municipi.

Quatre Punts d'Informació Turística

En un acte organitzat pel Consorci de Promoció Turística Costa del Maresme, la Biblioteca Municipal i Buch Fotografia van esdevenir recentment nous Punts d'Informació Turística (PIT), afegint-se així a l'Oficina d'Atenció al Ciutadà i el Port Balís com a espais acreditats per oferir un servei d'atenció més complet als turistes, visitants i veïns i veïnes.

El Programa PIT, impulsat per la Diputació de Barcelona, és un projecte destinat a entitats públiques i equipaments i serveis turístics privats perquè aquests, al marge de la seva activitat habitual, ofereixin els serveis d'informació, difusió i atenció turística, i disposin de les eines per informar, orientar i acompanyar el visitant durant la seva estada. El Maresme és la comarca de la demarcació de Barcelona amb més Punts d'Informació Turística reconeguts, donant mostres de l'aposta que s'està fent per consolidar una xarxa de serveis turístics que ofereixin la millor qualitat quant a atenció i tracte a visitants i turistes.



TERESA VIDAL
REGIDORA
DE PROMOCIÓ
ECONÒMICA

“Des del consistori seguim treballant de manera transversal per promocionar els valuosos actius de Llavaneres. Aquest programa de la Diputació és una oportunitat excel·lent per crear sinergies i consolidar la nostra oferta turística”





Comença l'activitat al Coworking Llavaneres!



Llavaneres inicia l'any 2018 amb nous reptes empresarials i propostes innovadores i competitives després que els representants de FC Barcelona Notícies (FCBN) i l'alcalde Nani Mora signessin el conveni que regula les relacions entre el consistori i aquesta empresa usuària en la modalitat A del Coworking Llavaneres.

Jordi Bimbela, com a representant del projecte, va presentar juntament amb tres socis la sol·licitud per instal·lar-se al Coworking Llavaneres i també la memòria explicativa del portal FC Barcelona Notícies, una iniciativa empresarial amb gran projecció dedicada a donar un servei d'informació en temps real de l'actualitat del club blaugrana. A través d'aquest conveni, FCBN pot accedir als serveis bàsics definits en el reglament de funcionament intern del Coworking Llavaneres i es beneficia del servei públic

consistent en l'allotjament empresarial a Ca l'Alfaro.

Ets emprendedor i tens alguna idea de negoci?

El Coworking Llavaneres va néixer amb la finalitat de facilitar la creació de noves empreses amb contingut innovador i fomentar la competitivitat de les activitats econòmiques del territori mitjançant una infraestructura comuna de serveis oferts a les empreses, que permeti aconseguir que Llavaneres enforteixi el seu teixit econòmic, facilitant la superació de l'etapa de risc inicial de les empreses de nova o recent creació i la seva integració en el context econòmic local. Amb aquesta finalitat, s'ofereix un seguit de serveis de suport a l'emprenedoria, empreses de nova creació, i/o projectes empresarials preferiblement amb un màxim de tres anys de vida.

Jordi Bimbela: les primeres impressions de FCBN

Per què vas decidir establir-vos a Llavaneres?

La majoria de gent implicada en el projecte és d'aquest municipi, i dues persones més són de Mataró. Per localització geogràfica, el Coworking Llavaneres és ideal.

Us heu adaptat bé al Coworking Llavaneres?

Les impressions són molt bones perquè l'Ajuntament ens ajuda i mostra molta predisposició a solucionar les nostres sol·licituds i inquietuds. Estem encantats perquè

era un espai necessari al municipi i, a més, es troba en un lloc idíl·lic: Ca l'Alfaro està ben bé al centre del poble i és un espai molt ben cuidat. De moment, tot és perfecte.

Quins reptes de futur teniu a FCBN?

Estem satisfets perquè cada vegada tenim més lectors i subscriptors, però volem seguir creixent i consolidar-nos com a mitjà de referència per als seguidors del Barça arreu del món.

Servei d'assistència tècnica d'atenció a emprenedors i empreses

La Regidoria de Promoció Econòmica, Empresa, Comerç, Turisme i Consum i el Consell Comarcal del Maresme van signar recentment un conveni de col·laboració per oferir un servei d'assistència tècnica d'atenció a emprenedors i empreses del municipi. Fruit d'aquest acord, els veïns i veïnes interessats poden fer ús d'aquest espai de consulta que pretén esdevenir una eina valuosa per contribuir en el desenvolupament econòmic, la productivitat de les empreses, i la millora de l'ocupabilitat de les persones del municipi i vetllar pel foment de l'emprenedoria.

El servei itinerant d'assessorament a emprenedors i empreses de Llavaneres es durà a terme tots els dimecres fins al 23 de maig, en horari de 8 a 15 hores, a Ca l'Alfaro. Totes aquelles persones i entitats que vulguin demanar hora, poden enviar un correu a promocio@ajllavaneres.cat



Programa Treball i Formació a Llavaneres

L'Ajuntament va incorporar recentment dues persones en el marc del Programa Treball i Formació, impulsat pel Consell Comarcal, per desenvolupar feines de manteniment d'edificis i de la via pública. Aquesta iniciativa, subvencionada pel SOC, permet fomentar la inserció laboral de persones en situació d'atur i amb especials dificultats d'integració en el mercat laboral.



El més vist a les xarxes socials

Ajuntament de Sant Andreu de Llaveneres ha afegit 54 fotos noves.
Publicat per Ignasi Roche [?] · 1 gener ·

Us donem la benvinguda a l'any 2018 compartint-vos les millors fotografies de la visita dels Patges Reials a Sant Andreu de Llaveneres. Els emissaris de Ses Majestats els Reis d'Orient, a més, van repetir experiència i van arribar per mar al Port Balís de Llaveneres!



AjuntamentLlavaneres @AjLlavaneres · 10 feb.
Avui és dissabte de Carnaval! A partir de les 18 h començaran un bon gratat d'activitats per no parar de gaudir ni un moment!
No us en perdeu ni una!

PROGRAMA

DIJOUS 8 DE FEBRER

- Durant tota la tarda
- Als carrers del Centre de Vila: **TAST DE BOTIFARRA D'OU I DE TRUITES DE DIJOUS GRAS**

DISSABTE 10 DE FEBRER

- 18 h
- Des de Cà i Riber: **GRAN RUA DE CARNESTOLTES I CONCURS DE DIFRESSES**
- Participació a: **Ball Municipal "Missa" (18h a la major cantada, 19h a la major cantada) (18h a la major cantada, 19h a la major cantada)**

DISSABTE 10 DE FEBRER

- 19:30 h
- Al Poliesportiu municipal: **BALL DE DIFRESSES I REPARTIMENT DE PREMIS**

DISSABTE 10 DE FEBRER

- 21 h
- Al mateix lloc: **NO NHI HA PROU, GRESCA JOVE**

DISSABTE 14 DE FEBRER

- 16:45 h
- Des de les escoles Serrano Vall i Jazme Llaú: **ENTERRAMENT DE LA SARDINA**
- A les 17 h: **Enterrament de la Sardina**



La cara

AjuntamentLlavaneres @AjLlavaneres

L'Ajuntament felicita l'equip #JunrAFM del @FemeniMaresme per l'ascens de categoria a Preferent A, on competirà amb els millors equips de Catalunya. El consistori, a més, vol reconèixer la intensa feina diària que es realitza des del club.

Més detalls: bit.ly/2zbpIAL



La creu

Ajuntament de Sant Andreu de Llaveneres
Publicat per Ignasi Roche [?] · 9 gener ·

Aquesta tarda s'ha llegit un manifest a la Plaça de la Vila com a mostra de condemna pel cas d'agressió i violació d'una dona veïna de Mataró el passat dia 28 de desembre a Llaveneres.

Comunicat: <http://bit.ly/2EqFaCF>



Consells

- ➔ Aneu amb compte amb els continguts que descarregueu
- ➔ Utilitzeu contrasenyes segures i diferents per a cada servei.
- ➔ Demaneu permís per publicar fotografies dels vostres amics.
- ➔ Utilitzeu la previsualització dels programes que descarregueu.
- ➔ Desconnecteu o tapeu la càmera web mentre no en feu ús.
- ➔ Cancel·leu les descàrregues que sospiteu que són il·legals

Què n'opines? Digues-ho a les xarxes #FemLlavaneres

Grans dosis de solidaritat en La Marató de TV3

El passat 17 de desembre, els veïns i veïnes es van bolcar en la celebració de la 26a edició de La Marató de TV3. L'organització dels actes va anar a càrrec de la Secció Marató de la Comissió de Festes, encapçalada per la Tona Devesa i un seguit de voluntàries, que van dissenyar i realitzar l'esdeveniment en un temps rècord, i que van poder comptar amb la col·laboració del comerç i les empreses locals, les entitats, i la sonorització sense cost de Domènec Canal. Al llarg del

diumenge, el municipi va acollir un ampli i variat programa d'activitats lúdiques i culturals amb l'objectiu de recaptar fons per a la investigació i la recerca mèdica en relació a les malalties infeccioses més greus, com l'hepatitis, la sida, la meningitis, la bronquitis o la tuberculosi.

En total, sumant la recaptació de la degustació popular de cuines del món i de l'es-cudellada solidària celebrada el passat 2 de desembre i la recaptació de l'ANC de

Llavaneres recollida al dinar de germanor de l'entitat, es van aconseguir 1.612,82 €. Des de l'Ajuntament es dona les gràcies a totes les persones voluntàries, entitats i establiments comercials del municipi que van participar durant aquesta nova i exitosa edició de La Marató. És gràcies al teixit social i comercial del poble, així com a la implicació de veïns i veïnes, que any rere any Sant Andreu de Llavaneres posa un granet de sorra en aquesta important diada solidària.



EMPRESSES I ENTITATS

Planters Lloveras, Jardineria Sala Dalmau, Il·lusions solidàries, Associació de les Llums, Domènec Canal, Club Handbol Llavaneres, Club d'Escacs Llavaneres, El Casal de Llavaneres.

ARTISTES CONVIDATS

Gim Llavaneres, Acadèmia Scènika, Juan M. Fernández, Edu Costa, Sander Clasen, Marcel Ferrer, Banda de Músics de Lla-

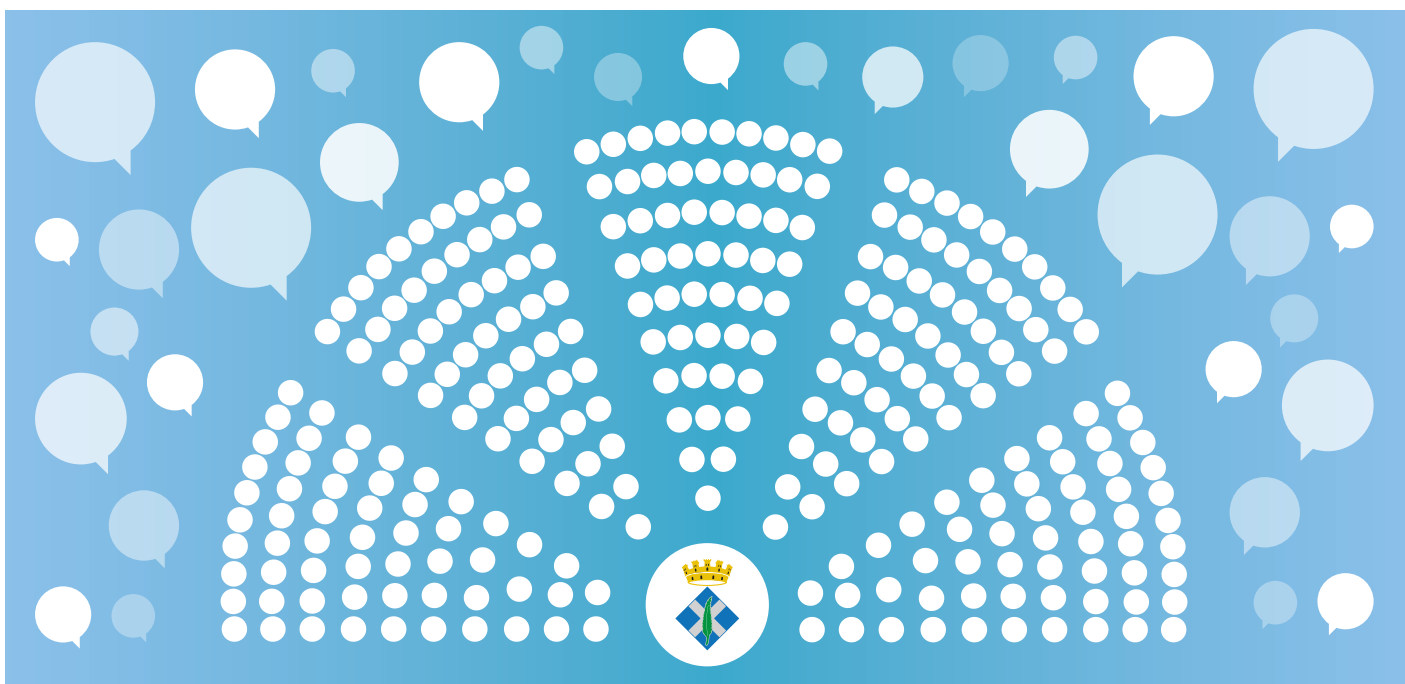
vaneres per la Marató, grup d'havaneres La Tardor d'El Casal, Batubanyuts, Josep Maria Asensio.

VOLUNTÀRIES ORGANITZACIÓ

Tona Devesa, Marga Raventós, Olga Sabaté, Teresa Graupera, Natàlia Radó, Salomé Royo, Lúcia Monsant, Lourdes Higuera, Celia Muñoz, Àngels Marí, Emma Agustí, Pia Cayero, Susanna Garcia, Usi Sala, Guillem Coll.

BANDA DE MÚSICS

Marcel Ferrer, Sander Clasen, Juan M. Fernández, Edu Costa, Mario Bargaño, Anna Soler, Emma Agustí, Pia Cayero, Tona Devesa, Usi Sala, Júlia Roca, Anna Aceña, Joan Roca, Xavier Noms, Jordi Coder, Cristina Aceña, Jordi Ortiz, Martí Muñoz, Pau Higuera, Nel Petitfaux, Guifré Solé, Nani Mora, Tòfol Sánchez, Elisa Solé.



esquerra

@ercllavaneres

ercllavaneres

QUÈ FER A L'ANTIGA ESCOLA LABANDÀRIA, HO DECIDIM ENTRE TOTS

Un dels trets característics de l'actual govern ha estat l'aposta decidida per la participació ciutadana. Durant aquests anys s'han reactivat els Consells Municipals, s'ha posat a disposició de la població una part del pressupost, s'ha iniciat el Pla Educatiu de Vila, i també les Assemblees obertes amb l'Alcalde. Durant els propers mesos, l'Ajuntament fa un pas més enllà i inicia el procés de participació més ambiciós del mandat: definir, entre tots, què hi farem a l'antic espai de l'escola Labandària. El procés, que compta amb una primera part

de pluja d'idees, una segona de debat, i una tercera d'elecció, recull la voluntat de tots els grups polítics i ens permetrà decidir quin equipament ubicarem al bell mig del poble. La decisió és possiblement la més important del mandat, i ens ajudarà a canviar i reactivar una peça important del centre del casc urbà. És per això que us animem a participar-hi, a opinar sobre què és el que creieu que li manca a Llavanes i què seria magnífic ubicar en aquest espai. Segueix el procés al web: ajllavaneres.cat/participacio.

ACORD
PER LLAVANERES

@acordllavaneres

acordperllavaneres

SOBRE L'ÈTICA POLÍTICA. SER I SEMBLAR.

Hauríem de respectar i fer respectar els drets humans, amb fermesa i determinació i fomentar els valors cívics i exigir a polítics i ciutadans un to respectuós i deferent, un tarannà que faciliti l'exercici dels drets d'uns i el compliment de les obligacions als altres.

Les polítiques locals han de consolidar l'atracció dels veïns al primer pla d'allò públic. No es pot demanar als administrats que respectin les normes i els valors quan des de l'Administració es fan servir les normes en benefici propi o d'uns pocs i els valors i ac-

tuacions queden sotmesos al dubte permanent. En les decisions polítiques no només s'ha de valorar la finalitat que es busca; no tot val per aconseguir els objectius: cal tenir sempre molt en compte la valoració ètica dels procediments. Quan se separen (o sembla que s'han separat) els procediments i l'ètica, hi ha un problema mal resolt.

En política s'ha de ser, però també s'ha de semblar ètic, honest i transparent. Quan no és així, els camins del polític i del ciutadà se separen i la distància es fa insalvable.



@PDeCAT_Llava
 pdecat.llavaneres

TEMPS TURBULENTS A SANT ANDREU DE LLAVANERES

La paraula lladre prové del llatí lladro, que significa soldat; això és a causa dels continus saquejos i robatoris que realitzaven les tropes romanes. Amb la decadència de l'Imperi Romà, el món rural va patir molts robatoris i, davant la falta d'imposició del govern, els veïns es van unir per fer defensa dels seus béns i de la seva llibertat.

Avui s'ha disparat certa alarma social a Sant Andreu de Llavaneres. En l'últim any sobretot, arran de l'augment de robatoris a l'interior de domicilis dels llavanerencs. Sembla que la por s'està instal·lant al nostre poble. Ens diuen que hi ha màfies organitzades i que cada dues o tres setmanes

arriben grups diferents i delinqüents que els deixen per fer batudes i sostreure tot el que troben. A dia d'avui tenim els Mossos, una policia local i un Ajuntament que vetlla per nosaltres. Sembla que tenim, fins i tot, un helicòpter vigilant.

Però el mal de la delinqüència va a més. Ens fa falta més seguretat als nostres carrers, més càmeres, més presència i més consciència del problema.

Avui no només hem de lluitar perquè no ens robin la dignitat i la llibertat, també per salvaguardar els nostres béns i la nostra seguretat.

MENSAJES A LOS CIUDADANOS DE LLAVANERES

1.- Seguridad. Llavaneres es una población relativamente segura, últimamente han sucedido actos execrables y que todos condenamos, pero que son excepcionales y desde estas líneas nos gustaría enviar un mensaje de tranquilidad a la población, ya que se están tomando las medidas para evitar en lo posible que se repitan. Evidentemente, todo se puede mejorar y desde aquí solicitamos al Equipo de Gobierno que se incrementen las medidas de control policial, especialmente en los puntos de entrada y salida de nuestra población, patrullas mixtas de Mossos y Policía Local por las calles, etc. Se ha mejorado la iluminación en muchos puntos, que habíamos solicitado en el Pleno y que agradecemos al Equipo de Gobierno el que se nos haya escuchado, y pedimos control de las posibles averías que se puedan producir.

2.- Limpieza. También somos una población relativamente limpia, pero evidentemente todo se puede mejorar: control con cámaras de los puntos negros, y especialmente limpieza y vigilancia de los parques infantiles así como inspecciones periódicas de los juegos instalados y evitar que nuestros niños tengan algún percance.

3.- Impuestos. Recordar a la población las diferentes bonificaciones que existen sobre determinados impuestos, y que solamente se aplican si se solicitan. A título de ejemplo, el impuesto de circulación sobre vehículos eléctricos, híbridos y de una antigüedad superior a 25 años, que gozan de descuentos entre un 25% hasta el 100%, pero debe solicitarse en la Oficina de Recaudación Tributaria instalada en la planta baja del Ayuntamiento.

@Cs_Llavaneres
 Cs Sant Andreu de Llavaneres

SÍMBOLOS VS PROTESTA

Las instituciones comunes tienen que quedar al margen de la protesta de parte. ¿Es lícito y legítimo mostrar en público nuestras protestas? Sí. ¿Existen límites a la queja y desaprobación? También, los marca la legalidad y el respeto a los demás. En nuestra sociedad la libertad de expresión es un derecho fundamental y, por esta consideración, está recogido en nuestro ordenamiento jurídico, asegurando que somos personas libres e iguales. Para demostrar nuestro desacuerdo y disconformidad, utilizamos multitud de mensajes y propaganda

en diversos formatos, en diferentes lugares y en determinados momentos. Cada grupo o colectivo decide qué, cómo y cuándo. Pero existe un límite y este es la utilización de los espacios públicos que son de todos y las instituciones que nos representan a todos, lo que debería suponer tener un respeto escrupuloso en lo que es común. Desde nuestro grupo municipal queremos denunciar y poner de manifiesto el descontento y preocupación que está provocando en nuestro municipio el incumplimiento de las normas y la falta de neutralidad.



Josep Bertran

És el cap operatiu de l'Agrupació de Defensa Forestal Serralada del Montalt, una associació formada per propietaris forestals, voluntaris i els ajuntaments de Sant Andreu de Llavaneres, Sant Vicenç de Montalt, Caldes d'Estrac i Arenys de Mar, que són els municipis als quals dona cobertura l'ADF. Ja fa 23 anys que aquesta agrupació sense ànim de lucre, formada actualment per 21 voluntaris, treballa intensament per a la prevenció i la lluita contra els incendis forestals, fent una feina molt valuosa al territori.



🕒 9h

És dissabte, dia feiner per als voluntaris de l'ADF Serralada del Montalt, que treballen els caps de setmana per executar plans de prevenció, creació i manteniment d'infraestructures, xarxa de camins i punts d'aigua. A l'estiu, però, les tasques es multipliquen i des de l'ADF treballen cada dia, de 10 a 19 hores, per atendre qualsevol conat d'incendi o diverses incidències que puguin produir-se. L'equip durant el període estival, format per tres persones i un vehicle cedit per la Diputació de Barcelona, fa el control exhaustiu del territori segons determina el Pla de prevenció d'incendis forestals (PPI).

🕒 10h

L'equip de voluntaris, en un dissabte d'hivern, està format per unes 6-10 persones. En Josep Bertran, com a cap operatiu de l'ADF, ja ha organitzat prèviament les tasques que ha de fer cadascú, en funció de la gent disponible aquell dia. És aleshores quan una dotació surt a fer feines de patrullatge, seguiment de pistes i solucionar incidències que puguin sorgir. Ell, mentrestant, aprofita per fer tasques administratives, complimentar documentació i fer el seguiment de diversos aspectes burocràtics de l'ADF.

🕒 12h

Les actuacions més habituals per aquestes dates són el control de les vies perquè estiguin operatives per a vianants i vehicles, l'arranjament de les mateixes i el control d'abocaments il·legals i contaminants pel medi ambient. L'acumulació de deixalles de l'entorn natural. Quan es troben alguna incidència o situació anòmala, ho posen en coneixement del departament de medi ambient de l'ajuntament que correspongui, dels agents rurals o, depenent el cas, fins i tot ho comuniquen al SEPRONA de la Guàrdia Civil.

🕒 13.00h

Darrerament, els voluntaris de l'ADF estan molt pendents de la plaga de "Tomiscus" al Maresme, uns escarabats autòctons que destrueixen els pins pinyoners i estan fent molt de mal al territori. Coordinant-se amb la Federació ADF Maresme, els voluntaris controlen l'efecte d'aquesta plaga retirant els arbres malalts i fent neteges i aclarides. Una part significativa de les pinedes del Maresme presenten un estat fisiològic preocupant, amb molts arbres en

mal estat o morts. Per això, per prevenir aquesta plaga, la millor mesura és evitar la presència d'arbres afeblits afavorint que les pinedes estiguin amb la màxima vitalitat possible, tal com desenvolupa eficaçment l'ADF Serralada del Montalt.

🕒 15.00h

Durant el torn de tarda, els voluntaris continuen fent tasques de patrullatge i vigilància de l'entorn natural de Sant Andreu de Llavaneres, Sant Vicenç de Montalt, Caldes d'Estrac i Arenys de Mar, mostrant en tot moment la seva predisposició a donar servei als ajuntaments que conformen l'ADF. Tot i que se centren en aspectes forestals i mediambientals, des de l'Agrupació també es fan feines de prevenció en actes concrets, com puguin ser esdeveniments esportius o successos especials en l'àmbit meteorològic, com tempestes, ventades o inundacions, on hi tenen un paper actiu com a col·laboradors.

🕒 17.00h

Tots els serveis que es fan, encara que siguin petites actuacions, queden reflectits en un informe que s'envia als ajuntaments. En aquest sentit, Josep Bertran expressa que la comunicació amb els tècnics de medi ambient és molt freqüent i directe, així com també amb els cossos de Polícies Locals, els Bombers de Mataró i els voluntaris d'Arenys. És moment, doncs, de deixar preparada tota la documentació per a les reunions setmanals, que acostumen a ser els dijous. Serà aleshores quan el cap operatiu de l'ADF comentarà amb els tècnics les incidències ocorregudes durant la setmana. A més, si hi ha algun esdeveniment especial, en Josep també aprofita per reunir-se amb el tècnic corresponent, sigui de cultura, esports o qualsevol altre àmbit, per deixar enllestit el dispositiu que cal desplegar. En aquests casos, l'ADF se n'encarrega d'aspectes logístics i mediambientals i donar suport als organitzadors.

🕒 19.00h

Queda una hora, aproximadament, per finalitzar una jornada laboral totalment altruista. No obstant això, la desconexió mai és absoluta, ja que els voluntaris sempre es mantenen a l'aguait i en contacte per actuar davant qualsevol imprevist que pugui requerir els seus serveis, sigui l'hora que sigui.