

Llavaneres

info

núm. 54 | març / abril '16

Revista municipal



Ajuntament de
SANT ANDREU DE LLAVANERES

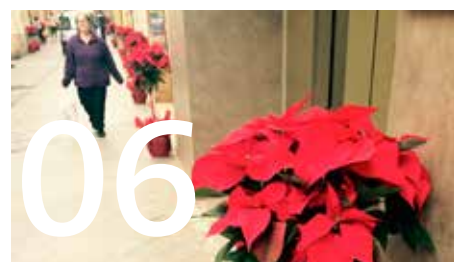
Estratègia
de mandat

Les arrels del
teatre a Llavaneres

Bona feina en
recollida selectiva

sumari

- 04 El Pla d'Actuació Municipal
- 06 El comerç a Llaneres
- 07 Un poble de comedians
- 08 L'ambaixador
- 09 El Racó jove
- 10 Tribuna política
- 12 Reis 2016
- 14 Informació Municipal
- 18 El reportatge: residus i reciclatge
- 20 Les entitats
- 21 Esports
- 22 L'altaveu
- 23 Telèfons d'interès i bus
- 24 24h amb...



AjLlavaneres



@Ajllavaneres



AjLlavaneres

Fes-nos arribar la teva opinió per les xarxes, amb l'etiqueta #mesllavaneres



Trobareu la versió digital de la revista a ajllavaneres.cat/revista
Ja reps el butlletí electrònic? Demana-ho a ajllavaneres.cat/butlletí

Compromís inequívoc

El govern municipal de Llavanes ha elaborat un nou full de ruta, que properament es presentarà a la població: el Pla d'Actuació Municipal (PAM). Aquest document fixa el compromís de l'administració amb els ciutadans.

Dues de les prioritats del mandat, segons es recull en aquest full de ruta, són la transparència i la construcció de ponts entre Ajuntament i veïns. Cal apostar per òrgans de participació que acostin la política a la gent, que fomentin el diàleg i la interrelació entre administració i administrats, que creïn xarxes de contacte i de trobada.

El compromís és trencar amb la vella política. Cal que la gent del carrer deixi de veure les institucions públiques com productes d'una altra època, ancorats en el passat, que han perdut la credibilitat i la funcionalitat que se'ls ha d'exigir. Cal lluitar contra la desafecció i el rebuig que els ciutadans senten cap a la classe política.

El punt de partida és una economia sanejada i una gestió clara i transparent dels diners públics. Ho és també abandonar anteriors sistemes de gestionar els afers públics, perquè han quedat obsolets.

La ciutadania és cada cop més activa i organitzada, i reclama informació. No es pot girar la mirada. Ara ja no. Toca escoltar i donar explicacions. Aquest és el gran repte de futur.

Podeu fer-nos arribar els vostres comentaris a llava.comunicacio@ajllavaneres.cat!
I etiquetar les vostres fotos i missatges a les xarxes amb l'etiqueta #mesllavaneres





Nous reptes

El govern municipal basa en la transversalitat, la qualitat i la transparència el full de ruta del mandat

Els primers mesos de mandat han servit per definir les línies mestres del Pla d'Actuació Municipal (PAM) del mandat 2015-2019 de l'equip de govern municipal, integrat per Esquerra Republicana de Catalunya (ERC) i Acord per Llavanes. El PAM fixa el full de ruta de la coalició, que estableix com a pilars de la gestió municipal tres aspectes: la transversalitat, la qualitat i la transparència. Un cop elaborat, el següent pas ha estat fer arribar el document als grups de l'oposició per tal que el coneguin de

primera mà. Finalment, l'equip de govern ha aprovat el pla en el ple municipal del mes de febrer. El PAM 2015-2019 estableix **quatre grans eixos** de gestió: les persones, l'entorn, l'administració i l'economia. A més de definir els principals objectius de mandat, es fixa la manera com es vol treballar: apostant per la interrelació entre regidories per tal de respondre les demandes dels vilatans de manera eficient. D'aquests eixos, en deriven més **d'un centenar d'accions a realitzar i 25 objectius estratègics**.

EL PAM, AL WEB

El web municipal ajllavaneres.cat/pam estrenarà properament un apartat per explicar els objectius i les accions del Pla d'Actuació Municipal (PAM), i fer seguiment del seu compliment.

L'ANTECEDENT

L'antecedent és el PAM 2013-2015, aprovat per l'anterior govern (CiU i PP) el 18 de febrer de 2013. Fixava els objectius i les accions que el consistori tenia previst impulsar. Es pot consultar al web municipal.

“La pregunta que vol respondre el PAM és quin model de poble resultarà de la feina realitzada.”

“Aquest govern treballa per un poble per a les persones en convivència amb l'entorn, administrat des de la transparència i la viabilitat econòmica.”

“Per aquesta raó es creen quatre blocs: persones, entorn, administració i economia”

Què és el PAM?

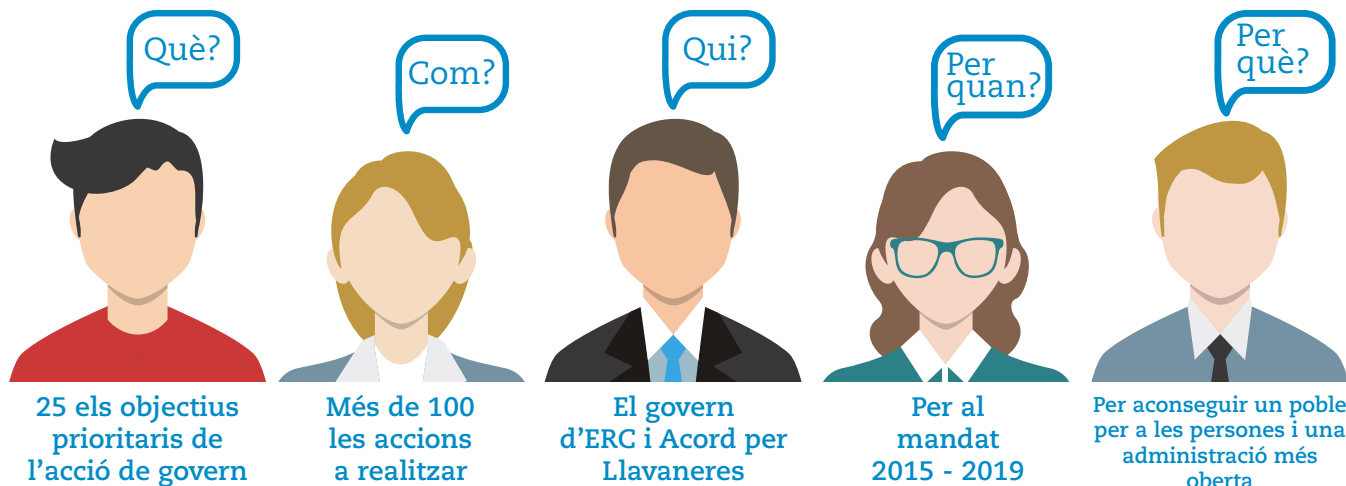
El Programa d'Actuació Municipal (PAM) és el full de ruta, l'instrument de planificació de les accions de l'activitat municipal durant els quatre anys de mandat i preveu també els recursos necessaris econòmics i financers per dur-les a terme. Si es considera oportú, el Programa d'Actuació Municipal es pot revisar i modificar durant els quatre anys en què sigui vigent.

calendari



- Elaboració del PAM per part de l'equip de govern municipal **FET**
- Informació als grups municipals de l'oposició **FET**
- Aprovació del PAM 2015-2019 en el plenari municipal **FEBRER**
- Presentació del PAM a la ciutadania en un acte públic a la sala de plens **PROPERAMENT**

5 cèntims





Les persones

Objectius

1. Combatre les desigualtats amb polítiques socials
2. Fomentar la cohesió entre veïns i entitats
3. Vetllar per una educació pública i de qualitat
4. Garantir l'accés a la cultura i la promoció de la història
5. Garantir el desenvolupament integral de les persones
6. Promoure l'esport com a espai d'inclusió i cohesió socials

Com?

- Ajuts a les famílies
- Bonificacions de taxes a la població amb risc d'exclusió
- Fomentar ocupació per a persones discapacitades
- Crear borsa d'habitatge de lloguer
- Crear el servei de mediació comunitària
- Crear aules de formació no reglades
- Ampliar el casal d'estiu i complementar-lo amb colònies
- Suport a les festes locals i dinamització de festes majors
- Impulsar la conservació de la memòria històrica
- Impulsar les polítiques a favor dels joves
- Impulsar l'aula d'adults
- Fomentar la pràctica de l'activitat física



L'entorn

Objectius

1. Descongestionar el centre, dotar-lo de més serveis
2. Promoure una mobilitat més sostenible, alternativa al cotxe
3. Preservar el patrimoni natural
4. Vetllar per una salut pública amb garanties
5. Aplicar criteris sostenibles en el disseny d'espais públics
6. Gestió eficaç dels residus
7. Saldar el deute històric d'equipaments esportius i culturals

Com?

- Revisar el Pla d'Ordenació Urbanística Municipal (POUM)
- Nova ubicació provisional de les dependències de la Policia Local a l'antic Labandària
- Crear un bulevard entre M. de Déu de Montserrat i la Llorita
- Recuperar espais verds del municipi
- Potenciar els horts urbans municipals
- Instal·lació de més desfibril·ladors per punts estratègics
- Potenciar espais verds més sostenibles
- Millorar el volum i la qualitat de la recollida selectiva
- Construir el nou pavelló municipal i un auditori de cultura
- Creació d'un espai d'esbarjo per a gossos



Administració

Objectius

1. Administrar els diners públics des de la transparència
2. Agilitar els tràmits amb el foment de les noves tecnologies
3. Dotar el personal municipal de més recursos
4. Definir guies d'actuació per a diferents àmbits
5. Millorar els serveis municipals
6. Consolidar nous consells
7. Estratègia de comunicació més eficaç

Com?

- Crear la Regidoria de Transparència
- Sanejar el deute
- Millorar els canals de comunicació
- Convocar jornades informatives
- Actualitzar el web municipal
- Millorar l'aplicació municipal per a mòbils i tauletes
- Reforçar l'equip de Serveis Socials
- Fomentar la formació per a ús de desfibril·ladors
- Elaborar pla d'habitatge, de Joventut, de transport públic...
- Procés participatiu per al futur de l'espai Labandària
- Fomentar la creació de camins escolars
- Concurs d'explotació del bar del Casal de la Gent Gran



Economia

Objectius

1. Consolidar els sectors econòmics per un fort teixit empresarial local
2. Posar Llanereres al mapa a nivell turístic
3. Fomentar l'ocupació entre persones a l'atur
4. Desenvolupar el servei d'ocupació jove

Com?

- Activació de la Unió de Botiguers i Serveis (UBS)
- Fomentar l'assessorament a Pimes i crear un espai *coworking*
- Acord amb el Tecnocampus de Mataró per a la promoció turística del municipi
- Reimpulsar la marca 3 Viles i fomentar la interrelació amb Mataró
- Renovar la imatge corporativa de l'Ajuntament
- Adherir-se al projecte de Viles Florides
- Participar en l'any internacional dels llegums de les Nacions Unides
- Ampliar el programa Forma't
- Crear una Aula d'Audiovisuals i de Jardineria
- Obrir una oficina de turisme i un punt d'atenció turística
- Fomentar la formació de monitors de lleure
- Posada en marxa de la brigada jove

La clau és reinventar-se

El comerç local s'intenta fer un lloc, tot i l'àmplia competència de grans superfícies

Els comerciants locals s'enfronten al repte d'obrir cada dia la persiana, tot i l'enorme competència de les grans superfícies -la proximitat de Llavanes amb Mataró ha estat determinant històricament-. Una competència que encara s'ha agreujat més amb la irrupció de la venda per internet.



A més del tracte familiar, com a comerç de proximitat, el comerç de Llavanes compta amb un avantatge molt significatiu: pel fet que Llavanes és vila turística, poden obrir els diumenges. Quan els centres comercials de les rodalies estan tancats per llei, el client pot trobar a Llavanes una bona alternativa.

El comerç de Llavanes està decidit a fer un pas endavant i reimpulsar-se gràcies a l'aposta per la qualitat i per un tracte personal que la resta d'oferta comercial no té. Per fer-ho, compta amb el suport de la Regidoria de Promoció Econòmica, Empresa, Comerç i Turisme, que té damunt la taula tot un seguit d'accions a desenvolupar perquè el comerç local revifi. Els botiguers són conscients que cal unir-se per ser més forts, per dinamitzar-se de manera conjunta.

Al carrer de Munt ja fa temps que els botiguers van començar a pensar estratègies per portar activitats i clients

potencials als seus comerços. Les seves propostes, al llarg del cicle festiu anual, ja s'han fet un lloc en la guia d'activitats del poble. Ho celebren tot: des del Nadal fins al Carnaval, passant per la festa del Castaween, la de l'estiu o la de la primavera.

Reactivació de la Unió de Botiguers

Ara, tot just, s'acaba de fer un pas més: amb la recuperació de l'antiga Unió de Botiguers i Serveis (UBS) de Llavanes. L'associació havia quedat desactivada. A proposta de la regidora, es torna a posar en marxa amb empreses de tot el municipi. A finals de gener, es va fer una primera reunió de treball i a partir d'ara, l'entitat haurà de començar a caminar.

L' EXPERT OPINA



Oriol Gesena,
de Focalizza, SL

«El comerç ha de treballar més que mai i ha de projectar valors com proximitat, qualitat i tracte. Són els pilars bàsics per a la seva projecció.»

«La formació continuada és la principal dinàmica a seguir per ser més competitiu.»

«Tots aquells establiments que revisen els seus processos de relació amb la clientela i que fan un esforç per adaptar-se al consumidor actual són els que millor podran afrontar el futur, amb majors garanties d'èxit.»

OPINIÓ

Com ha anat la campanya de Nadal? Com veu el comerç local?



Manel Luna
Llava Bikes, passeig
de Jaume Brutau

«La campanya de vendes de Nadal ha anat una mica millor que l'any passat i aquest mes de gener les vendes també s'han reactivat una mica. Estem bastant satisfets»

«Nosaltres no fem rebaixes, però de promocions -com ara per la compra de bicis noves- en fem durant tot l'any»

«Ens està responant molt bé gent de fora del poble»

«Sembla que a Llavanes hi ha un mal endèmic entre la gent del poble, que estan acostumats a marxar per anar a comprar»



Marta Vega
Mandala,
carrer de Munt

«La campanya de Nadal ha anat força bé. Fa un any que hi sóc i estic contenta. He aconseguit una clientela de gent del poble que aprofita la proximitat»

«La campanya de rebaixes aquí és més fluixa: no podem competir amb les grans superfícies que ja feien descomptes al novembre...»

«Estic molt contenta amb les campanyes de dinamització que s'estan fent: el catàleg de Nadal, les festes del carrer de Munt. Crec que és bo que es reactivi la Unió de Botiguers.»



Marta Burniol
Farmàcia Marta
Burniol, Ametllareda

«No tenim una venda tan específica per Nadal com altres sectors, però ha anat bé la campanya»

«El nostre problema són els accessos i que cal dinamitzar més comercialment aquesta part del poble.»

«És molt difícil trencar amb les dinàmiques de poble residencial, però ara estem veient com els botiguers del carrer de Munt s'estan reactivant»

«El comerç crida el comerç: si es creen més espais comercials, la gent es quedarà a Llavanes»



Les set sales de l'oblit

Desenes de companyies teatrals i nombroses sales de lleure per a una tradició més que centenària



L'estiu dels senyors de Barcelona

A la Sala Matas s'hi feien les representacions teatrals d'estiu dels Masriera, aprofitant les vacances de les famílies de Barcelona. La guerra civil va posar-hi fi i la sala va passar a ser un taller de fusteria. Van ser moltes i molt variades les obres que s'hi van representar, des de finals del segle XIX, com aquell *Viva Llanereras*, dels germans Masriera, estrenada l'octubre de 1915 i que va suscitar controvèrsia perquè es parlava de gent del poble.

La primera sala de lleure data de l'any 1889, però la tradició teatral venia de lluny a Llanereras. D'aleshores al 1939, quan es van tancar totes les societats de lleure, el poble va tenir diverses sales i diverses companyies. Els pioners van ser els Masriera. D'ells fins a la Inestable d'El Casal, hi van molts anys, molts projectes i moltes sensibilitats. Tradicionalment, els actors i el públic pertanyien a una companyia o freqüentaven una sala en funció del bàndol on simpatitzaven. A excepció dels estiuejants, a Llanereras o s'era de dretes i s'anava a la sala de Dalt,

o s'era republicà i s'anava a la sala de Baix. El novell planter, d'Ignasi Mora, va ser una companyia que va estar activa als anys 30. Va donar pas, als 40, a La Talia Blanca, també dirigida per Mora i que feia les funcions a la sala del cine Nacional, l'única de l'època. Els Alsina també van ser una saga important, amb la Companyia Tempir, fins als 60. I paral·lelament, entre els 50 i 70 va entrar en escena el Cor Nova Germanor, amb en Joan Casals. Des dels 80 continua vigent la Inestable d'El Casal, amb cognoms tan coneguts com Roldós, Devesa, Canal o Noms.



1889 **SALA D'EN CASALS**
C/ del Doctor
Constructor Miquel Casals

- Per a estiuejants
- Acollia festes populars, fins finals s.XIX

TANCADA

1910 **SALA D'EN SERRA O DE DALT**
C/ de Munt (galleries)

Hi havia el celler el Delme

- El compra Jaume Serra
- Va fer un edifici modernista

TANCADA

1913 **SALA D'EN LLULL**

- Uns joves obren una sala a l'antiga fàbrica d'Andreu Lull

TANCADA

anys 20 **SALA DE BAIX** **TANCADA**

Es crea el "Círculo de la Unión Llanerense"

- La sala estava on avui hi ha el bar El Picarol

1914 **SALA MATAS**

- D'ús exclusiu per a estiuejants, una iniciativa de les famílies Matas i Masriera

TANCADA

SALA GINE NACIONAL **TANCADA**

- La única sala que va quedar després de la guerra civil
- Considerada de la gent de dretes

1934 **SALA DEL SINDICAT**

- Un petit grup va aprofitar un pati cobert del Sindicat Agrari, i el va convertir en sala de lleure

TANCADA

Què n'opines? Digues-ho a les xarxes #mesllaneres



“És extraordinària la col·laboració ciutadana”

Jaume Mora. Oncòleg pediàtric

Nascut a Llanerres l'any 1966, és un reconegut metge i investigador especialista en càncer pediàtric que gràcies a la seva important tasca contribueix a posar cada dia Llanerres al mapa. Un gran ambaixador. Metge per la Universitat de Barcelona (1984-1990), va estudiar pediatria general del 91 al 95. A Nova York, on va viure del 96 al 2001, es va especialitzar en Onco-hematologia pediàtrica. És també doctor en Medicina i Cirurgia per la UAB i des del 2002 dirigeix l'Hospital Sant Joan de Déu, i és membre del grup d'Oncologia de l'Institut de Recerca Biomèdica (IRB) de Barcelona. Ha estat distingit, entre d'altres, per la societat Internacional d'oncologia pediàtrica, per la Societat Americana d'Oncologia, per l'Associació Espanyola contra el Càncer, per la Societat FERO i, recentment, per la fundació Vallformosa.

Hi ha algun repte més gran que salvar-li la vida a un nen?

Sí: entendre com passa, el mecanisme pel qual ho aconseguim.

La realitat supera sempre la ficció.

La realitat sempre és més plural, més rica, més canviant i transformadora que qualsevol ficció que l'home sigui capaç de captar en un text, una imatge, una historieta. Cada individu es únic i irrepetible i la seva biologia també. Nosaltres ens enfrontem amb una versió nova i equivocada de la biologia en cada cas.

Com va decidir-se per aquesta especialitat?

M'interessaven molt les criatures, el procés fascinant de transformar una cèl·lula fecundada en un adult. Si en aquest procés de transformació hi ha un error tenim malformacions i tumors propis del creixement.

Quin moment ha estat el més important de la seva carrera?

Quan l'any 1995 em van comunicar que m'acceptaven per poder anar a estudiar al Memorial Sloan-Kettering Cancer Center (MSKCC) de NYC, un dels centres més importants de càncer del món.

I el més dolorós?

La impotència i la ràbia que em causa cada cas que perdem per culpa del desconeixement que encara tenim d'aquestes malalties.

Un càncer infantil trastoca la vida a tota la família.

Els tumors que pateixen els nens,

adolescents i adults joves són rars, afortunadament, però tenen una enorme repercussió a l'entorn social del pacient. Els pares porten la pitjor càrrega, sobretot les mares que sovint es toquen la panxa del dolor que tenen, quasi visceral, en el moment del diagnòstic del fill. És l'angoixa i la càrrega d'incertesa pel futur. És la part més difícil per als professionals. L'equip ha d'atendre tots els membres de la família. Els germans solen ser els grans oblidats i cal estar atents a les seves necessitats però també al seu potencial per ajudar el pacient. Els avis solen tenir un paper rellevant i sovint pateixen cruament la incomprensió de com la natura capgirarà l'ordre natural dels esdeveniments.

En què es diferencia del càncer en adults?

El càncer que afecta els adults és el resultat de l'acumulació de mutacions en una sola cèl·lula al llarg del temps. Per tant és un procés biològic de degeneració. Els càncers infantils són molt "simples", s'originen de cèl·lules embrionàries, que han quedat bloquejades. Aquests tumors es desenvolupen perquè estan en creixement.

Són més fàcils de curar?

Comparats amb els càncers de l'adult, sí. La prova és que als nostres centres el 80% dels pacients es curen sempre.

A Catalunya s'hi destinen prou recursos per a la investigació?

Catalunya és un pol de recerca biomèdica molt important, de fet el més important de l'Estat. No obstant, la recerca de malalties rares com són els tumors del desenvolupament, aquí i a Nova York

sempre ha estat molt dependent de l'acció dels implicats, les famílies, les associacions d'afectats i els professionals que hi estem involucrats. Financen el 70% del pressupost del laboratori.

A Llanerres contra el Càncer el tenen ben present.

Una mostra més, per a mi especialment entranyable, del munt de suports que rebem d'arreu del país. És extraordinària la col·laboració ciutadana en el nostre projecte que una vegada més demostra el caràcter del nostre país, implicat fins a arremangarse per projectes transparents, de transformació social, d'alt impacte científic si se saben transmetre i comunicar bé.

Manté la relació amb el poble?

Els meus pares hi viuen encara i les meves arrels són totes aquí. Sóc fill d'una manera d'entendre el món que ja no té res a veure amb el poble actual però no me'n puc desentendre. Els records d'infància, els més preuats, són tots d'aquí i d'això no te'n desfàs mai.

Què explica del seu poble quan viatja pel món?

Explico el poble que em va fer néixer i créixer, un poble que conjugava la pagesia amb la indústria tèxtil, a més de ser residència de la gent ostentosa de ciutat. Sóc descendent d'una família de pagès, amb un avi que de petit m'havia ensenyat a tenir els peus ancorats a terra, i d'un avi industriós, emprenedor i autodidacta. D'ells he heretat el meu caràcter i he transmès aquests valors en el que faig i en com ho faig. I no ens ha anat tan malament.



Fracàs escolar, fracàs personal?

Educar per assumir les derrotes i els fracassos, sense traumes, permet augmentar la tolerància

Algunes de les persones més genials i creatives que coneixem i que podríem considerar que han triomfat a la vida, no els va anar bé a l'institut. Moltes d'elles no van descobrir el que podien arribar a fer –i qui eren en realitat– fins que no van deixar l'escola. Paul McCartney, per exemple, va ser un pèssim estudiant que es passava les hores escoltant rock i tocant la guitarra, en comptes de fer els deures, fins que va conèixer John Lennon en una festa de l'escola. Amb el temps van decidir formar un grup musical, els Beatles, amb en George Harrison i Ringo Starr i, sincerament, no els va anar gens malament.

Què és fracàs escolar, doncs?

La vida d'estudiant és només una etapa que dura uns quants anys i, transcorreguda aquesta, el que els queda és tota una vida per endavant. Prendre consciència d'això, de la seva felicitat, la seva realització personal, la seva capacitat per dur a terme tot allò que es proposin fer i ser a la vida, no depèn exclusivament de l'èxit escolar que obtinguin ara. Mai no han de perdre la confiança en ells mateixos. Han d'agafar la responsabilitat de la situació i comprendre que són un ser únic, amb una sèrie de fortaleeses, habilitats i capacitats innates, que són les que donaran sentit a la seva vida, i que només amb el seu esforç i la seva actitud podran posar-les en valor.

Actualment, les empreses i la societat, demanen persones creatives i capaces de pensar per elles mateixes. Persones que sàpiguen liderar-se autènticament i liderar els altres. Canvis tecnològics, canvis laborals, crisis econòmiques, etc. Vivim en un món cada vegada més complex i només els més valents, els més imaginatius, els més creatius, els més autònoms i els més independents sobreviuran.

En Dídac, un nen de 14 anys que assistia al Taller d'Emocions que fem al Casal de Joves, quan parlàvem de les pors, va comentar que li preocupava "no trobar el sentit de la vida". Què és el que fa que sigui tan important trobar el sentit de la vida? Senzillament, perquè necessiten sentir-se importants i que el seu esforç no és en va i té una finalitat. Perquè necessiten tenir la sensació que "controlen" el seu destí. Perquè necessiten tenir un motiu per concentrar-se, més enllà d'ells mateixos. I per últim, i el més important, perquè saber que la seva vida té sentit alimenta la seva autoestima i això els fa sentir bé respecte a les seves creences, respecte a la seva identitat, i respecte a les persones que tenen una mentalitat semblant a la seva.

Com podem acompanyar millor als nostres fills?

Evitar la sobreprotecció. Un nen que no s'enfronta a problemes, és un nen que no aprèn quelcom tan bàsic com és el sentit comú, i no aprèn a sospesar els riscos. Sobreprotegint-los, no els deixem que desenvolupin un sentiment tan bàsic com és el d'assoliment i de satisfacció per la feina feta. Confiar en ells és el primer pas perquè, després, ells confiïn en ells mateixos. Aprendre a tolerar la frustració facilita que els joves afrontin amb èxit la vida.

Reforçar la seva autoestima. L'autoestima explica moltes de les inseguretats i alteracions emocionals dels adolescents. Molts pares pequem d'exigir massa als nostres fills i, la pubertat, és, en si mateixa, una feina de primera magnitud. Els hem de transmetre confiança i seguretat perquè siguin capaços de reconvertir els fracassos i les frustracions en una oportunitat de creixement. Se'ls han de fer veure les qualitats i les fortaleeses que tenen i posar èmfasi en els seus èxits, per petits que siguin.

Ajudar-los a desenvolupar l'empatia.

Si entenen que no són el centre del món, aprendran a relativitzar els seus propis problemes. Una activitat de voluntariat, per exemple, pot fer-los veure els problemes dels altres i sentir-se valuosos.

Ensenyar-los a descarregar les emocions.

Un esport intens o una activitat artística els ajudarà a treure la ràbia acumulada i transformar-la en una cosa positiva. O bé, apuntar-los a un Taller de Gestió d'Emocions.

Comunicar-los uns valors que els donin seguretat.

Per molt rebel que sigui l'adolescent els pares no han de renunciar mai a transmetre (no imposar) uns valors ètics que l'ajudin a anar pel món amb pas segur. És una gran responsabilitat que els nostres fills agrairan en el futur, ja que en els valors es fonamenta la seva futura estabilitat i la seva realització com a persones adultes.



Joan de Moya

Assessor d'Excel·lència Personal i coordinador de l'Escola de Mares i Pares

L'Escola de Mares i Pares és un cicle de xerrades que s'adreça a famílies amb fills i filles d'entre 12 i 18 anys. Fins al maig, proposarà cada mes una sessió informativa sobre una temàtica diferent. Un dijous al mes, a les 19.30 hores, al Casal de Joves. Més informació i inscripcions al web municipal ajllavaneres.cat.




“Cal trencar amb dinàmiques enquistades i ser valents a l’hora de passar a l’acció”

Un model de poble

Ha calgut prendre decisions a problemes ajornats

L’entrada al govern d’ERC ha sigut vertiginosa i atropellada per esdeveniments com el de l’escola de música. Ha calgut prendre decisions sobre problemes ajornats a un ritme trepidant. Hi ha dues línies d’actuació: una primera, ens situa amb la mirada a l’horitzó, al futur i per tant, demana respondre a la pregunta on volem portar Llavanes. I la segona, ens situa amb la mirada al dia a dia i respon a la pregunta: com solucionem el problema? El dia a dia s’ha de resoldre tenint present quin model de poble volem. Sinó hi ha el perill de liderar un projecte sense futur. Per això, cal trencar amb dinàmiques enquistades i ser valents a l’hora de passar a l’acció. Llavanes va més enllà dels jardins i de la tranquil·litat. ERC soluciona els problemes sense ajornar-los passant a l’acció.



“ACORD es compromet també amb la recuperació dels espais participatius a la ràdio i la televisió locals”

ACORD per la transparència

Recuperem la “Tribuna política” per a Llavanes

Llavanes recupera un espai per la transparència i el debat polític obert i respectuós. Algú va dir que “la política és massa important per deixar-la només en mans dels polítics”. Els d’ACORD també volem compartir idees amb tothom i fer l’exercici sa i democràtic de contrastar-les amb les dels altres grups polítics. Estem convençuts que només des de la diversitat i el consens podrem avançar. ACORD ja vam fer passos per la transparència a l’anterior govern de consens presentant els pressupostos i també publicant al web municipal els contractes que es fan des del l’Ajuntament. Volem aprofitar per reivindicar el compromís d’ACORD per la recuperació dels espais participatius a la ràdio i la TV locals. Us convidem a seguir-nos al web, al twitter i al facebook. www.acordperllavanes.cat



“Més dotació per l’atur, manteniment de la via pública, millora de l’entorn laboral...”

Millorem el pressupost

CiU fa una oposició constructiva

Com cada any, el govern municipal va presentar els pressupostos per a l’any 2016. Sempre s’ha dit que un bon regidor diu que els grups de l’oposició han de votar sempre en contra dels pressupostos. I així s’ha fet habitualment, sense diferència de qui governava o de qui era a l’oposició. Aquest any, el nou govern ha volgut que el pressupost tingués el màxim suport i per això ha hagut de cedir a algunes propostes i compromisos que li hem presentat els grups de l’oposició. Des de CiU volem dir que estarem atents a la política dels fets i no a les paraules i vetllarem de prop pel compliment dels compromisos adquirits. Per exemple, treballant per potenciar i reforçar el comerç enfront de les grans superfícies i que el govern municipal no limiti els aparcaments.



“Volem un poble amb qualitat de vida i amb la vostra ajut ho aconseguirem!!!”

Llavaneres perd qualitat de vida

La salut pública i l’ocupació de les persones són prioritàries

Volem aprofitar el nostre primer article a la revista (gràcies a una moció presentada en el ple per l’oposició) per desitjar un felix 2016. Creiem que Llavaneres perd qualitat de vida. Tenim una escola de primària menys i menys alumnes inscrits a la nova escola de música a causa dels canvis portats a terme per l’actual govern. Tenim menys places d’aparcament. En al CAP de Llavaneres hem perdut els serveis nocturns i festius i, a més, està previst que a partir de l’1 de febrer al CAP d’Arenys de Mar, on hem d’anar per rebre assistència aquells dies i nits, redueixi el servei a un sol metge i dues infermeres per a cinc poblacions. La prioritat per al Grup Municipal del PP és lluitar contra l’atur i per això hem aconseguit una partida del pressupost municipal de 125.000 euros.



“La política municipal ha de tenir més protagonisme”

Municipalisme, centre d’atenció

L’Ajuntament, institució més propera i directa

La institució més propera al ciutadà és l’Ajuntament. Els ajuntaments es classifiquen, entre d’altres, per la seva població, i això estableix unes obligacions i competències específiques. En altres articles, hem fet referència a la informació de què disposen els nostres conciutadans, i de la tasca pròpia de les persones que tenim responsabilitats de servei públic. Creiem que una d’aquestes tasques ha de ser la informació i pedagogia sobre les responsabilitats de les institucions i els drets que es poden exigir a cadascuna d’elles. Com a representants i servidors públics de la política municipal, pensem que hem de comunicar i informar millor, i treballar per donar més importància a la feina que des de l’Ajuntament es pot dur a terme. Aquest espai i d’altres poden ajudar molt.







Tradició i projecció internacionals

Llavaneres estrenarà un mercat temàtic mensual dedicat a la flor i al jardí



El Mercat de la Flor i el Jardí de Llavanes s'estrenarà el proper diumenge 20 de març. Es tracta d'un nou projecte de la Regidoria de Promoció Econòmica, Empresa, Comerç i Turisme que neix amb la voluntat de convertir-se en un esdeveniment de referència entre els professionals del sector verd no només del municipi, sinó també del Maresme i d'arreu de Catalunya.

El mercat tindrà periodicitat mensual: s'instal·larà el penúltim diumenge de cada mes, aprofitant que el comerç de Llavanes obre sempre els diumenges al matí, al parc de Jaume Brutau.

La iniciativa té com a objectiu posar de relleu la important producció de planta ornamental present al municipi, que compta amb grans exportadors, i al mateix temps promoure la dinamització del comerç local.

El mercat concentrarà l'oferta comercial del sector de la flor i el jardí, amb zones temàtiques que inclouran els diferents continguts de la jardineria, el paisatgisme, la planta ornamental, l'art floral, les eines i les noves tecnologies de la jardineria, els complements, el mobiliari del jardí i bricolatge especialitzat, la piscina, la sostenibilitat verda, l'horta, el planter, el SWFF (*slow flower food*), la formació... Tot el que inclou el sector, amb activitats especials puntuals i temàtiques, xerrades, premis i exhibicions.

Llavaneres ja és vila florida

Sant Andreu de Llavanes s'ha adherit al programa Viles Florides, promogut per la Confederació d'Horticultura Ornamental

de Catalunya. Les Viles Florides són municipis que es distingeixen pel seu respecte pel Medi Ambient. De Llavanes, en destaquen l'aposta municipal per a la millora de l'espai urbà. L'Ajuntament té sobre la taula la renovació del parc de Can Matas i del passeig de la Mare de Déu de Montserrat. També s'estudia organitzar un concurs de balcons florits durant la primavera per dinamitzar el comerç de Llavanes.

Gastronomia i cultura

Llavanes s'ha adherit al projecte Catalunya Regió Europea de la Gastronomia 2016 (CREG'16), un programa que vol potenciar la cultura alimentària i la innovació gastronòmica. La Festa del Pèsol, a l'abril, i la Fira de Tardor, al novembre, són dues de les activitats que s'inclouran en la campanya del GREC'16. A més, la Regidoria de Promoció Econòmica, Empresa, Comerç i Turisme anuncia que Llavanes també participa de l'Any Internacional dels Llegums de les Nacions Unides.





Es reestructurarà el servei mèdic d'urgències del CAP d'Arenys de Mar

El CatSalut ha pactat amb els professionals del CAP d'Arenys de Mar i Lllaneres la reestructuració del servei d'urgències, per a les nits i els dies festius. Diàriament, de 21 a 8 h, un metge donarà servei al CAP d'Arenys de Mar, amb l'ajut d'una infermera. Un segon metge, acompanyat d'un vehicle amb conductor, s'encarregarà de l'atenció domiciliària, que donarà cobertura a la zona d'Arenys, Lllaneres, Premià i Vilassar. A

més, estarà localitzable l'equip de Mataró. Els dissabtes, el servei d'urgències s'activarà a partir de les 17 h. Pel que fa a diumenges i festius, en horari diürn, es comptarà amb dos metges i dues infermeres. Una altra de les novetats és l'activació de la línia telefònica 061, on s'atendran les urgències i s'orientarà als pacients. Es tracta d'una reorganització que el CatSalut està portant a terme arreu de Catalunya.



L'Ajuntament ha sol·licitat una sessió informativa a Lllaneres per explicar els canvis organitzatius i el servei del 061.

Problemes de recepció del senyal de TDT

La causa és la instal·lació d'una antena de telefonia mòbil i se soluciona amb la instal·lació d'un filtre

L'Ajuntament de Lllaneres informa que el motiu dels problemes en la recepció del senyal televisiu és la instal·lació de noves antenes de telefonia mòbil pel territori. La solució passa per instal·lar un filtre, que és gratuït. Els veïns que tinguin problemes amb la recepció dels canals de la TDT poden trucar al telèfon 900 833 999 per demanar-ne la instal·lació i recuperar el senyal televisiu amb normalitat.

El motiu

Les empreses adjudicatàries del desplegament de la tecnologia 4G -Orange, Telefónica i Vodafone- han començat a instal·lar les antenes al territori. Les emissions de telefonia mòbil 4G es produeixen a la banda adjacent a la de la TDT i això pot fer que la recepció de la televisió pugui veure's afectada en alguns edificis pròxims a les antenes.



Contactar amb...

Secretaria d'Estat de Telecomunicacions i per a la Societat de la Informació

Telèfon 900 833 999
Web www.llega800.es



Dragatge al Balís

El Port Balís ha executat una acció de dragatge per tal d'extreure l'acumulació de sorra del tram central del port, a la desembocadura de la riera de Sant Pere. El volum extret és d'uns 400 m³ de sorra, i l'acció està autoritzada per la Generalitat. El material s'ha abocat davant de la platja de les Barques de Lllaneres: després d'analitzar curosament les sorres a dragar s'ha comprovat que no contenen elements contaminants. Aquesta és la primera vegada que el Port Balís aporta sorra a la platja de Lllaneres.



Inserció laboral per a joves a través de la vela



L'Ajuntament de Llavaneres i el CN el Balís tenen en marxa, amb el suport de la Federació Catalana de Vela, un nou programa d'inserció laboral. El projecte s'ha batejat amb el nom d'Inser-Vela i està inclòs dins d'un programa de garantia juvenil. Són sis mesos de formació i dos mesos de treball amb contracte laboral.

Al novembre, des de les regidories de Serveis Socials, promoció econòmica i Joventut es va portar a terme el procés de selecció dels joves, i el curs va començar el 12 de gener. En total, sis joves de Llavaneres estan seguint la formació i a l'estiu se'ls oferirà un contracte laboral en el mateix port Balís.

El programa es va adreçar a joves d'entre 18 i 24 anys interessats a aprendre a navegar, aconseguir un certificat de monitor de vela i treballar al mar durant l'estiu del 2016. La formació es portarà a terme fins al juny, i al juliol i a l'agost els participants tindran un treball remunerat.

Més transport públic Preinscripcions escolars



La Regidoria de Mobilitat i Transports informa que l'Autoritat Metropolitana del Transport ha aprovat la rebaixa dels abonaments de 2 a 6 zones, l'ampliació de la T-12 fins als 14 anys i la congelació de la resta de títols. D'altra banda, recorda que la T-12 és un títol de transport per als nens i nenes de 4 a 14 anys que els permet fer gratuïtament un nombre il·limitat de viatges a la xarxa de transport públic. Té un cost d'emissió de 35 euros i es renova sense cost i de manera automàtica fins als 14 anys.



La Regidoria d'Ensenyament informa de les dates de preinscripció per al curs escolar 2016-2017:

- El termini de preinscripció al **segon cicle d'educació infantil, primària, centres integrats i secundària obligatòria** serà entre el **30 de març i el 7 d'abril**, ambdós inclosos.
- El termini de preinscripció al **primer cicle d'educació infantil (llars d'infants municipals)** serà entre el **2 i el 13 de maig**, ambdós inclosos.

Les sol·licituds de preinscripció es podran recollir als centres docents els dies de les portes obertes -s'anunciaran properament- o a l'Oficina d'Atenció al Ciutadà(OAC) de l'Ajuntament.



Apunta't a la Comissió de Festes



La Comissió de Festes, en marxa des del mes de desembre de 2014, necessita incorporar nous integrants. És una comissió ciutadana, impulsada des de la Regidoria de Cultura i Festes, que té com a objectiu implicar la gent del poble en les activitats que s'hi organitzen i que ja ha

organitzat cites tan importants com els actes a favor de la Marató de TV3 o el cicle musical *Can Caralt: obert per vacances*.

Per formar-ne part, cal que us adreueu per correu electrònic a llava.esports@ajllavaneres.cat o trucar al 93 702 36 00, de dilluns a divendres de 9 a 14 hores.

Sigues voluntari olímpic!

Aquest 2016 és any olímpic a Llavaneres. Busquem voluntaris per participar en la Comissió Organitzadora de les Olimpíades 2016, que se celebraran durant el mes de juliol a Llavaneres. Vine i apunta't, serà una experiència molt enriquidora!

Per a més informació, us podeu adreçar per correu electrònic a llava.esports@ajllavaneres.cat o trucar al 93 702 36 00, de dilluns a divendres de 9 a 14 hores.



Mor Carlos de Odrizola



L'exregidor Carlos de Odrizola Agreda va morir el 21 de gener a l'edat de 67 anys. De Odrizola va ser regidor de l'Ajuntament de Llavaneres durant els anys 1991 a 1995 i era membre del Patronat Local del Museu Arxiu des

del 98. L'Ajuntament de Llavaneres vol expressar el més sentit condol per la seva pèrdua i agrair la seva dedicació al municipi. Nascut a Barcelona el 1948, vivia a Llavaneres des de feia anys. Estava casat i tenia una filla.

L'educació, cosa de tots

El Consell Escolar Municipal va reprendre l'activitat, a finals de gener, amb el repte de convertir-se en un òrgan més participatiu, que ajudi a millorar la interrelació entre el món educatiu,

l'administració i la societat. L'objectiu de la Regidoria d'Educació és trobar noves vies per aconseguir apropar les escoles al poble i també per fomentar la connexió entre centres.

Obres el Pont de la Riera

La Regidoria d'Urbanisme ha portat a terme una actuació al pont de l'avinguda de Catalunya. Les obres han suposat l'ampliació de la vorera al llarg de la cruïlla i l'eliminació de les barreres arquitectòniques del pas de vianants del passeig de la Mare de Déu de Montserrat que hi ha a tocar. La reforma es completarà amb la substitució de la barana de protecció del pont de la Riera. L'actual està força malmesa i la Diputació, que és titular de la carretera, en col·locarà una de nova.





“Superrecicladors”

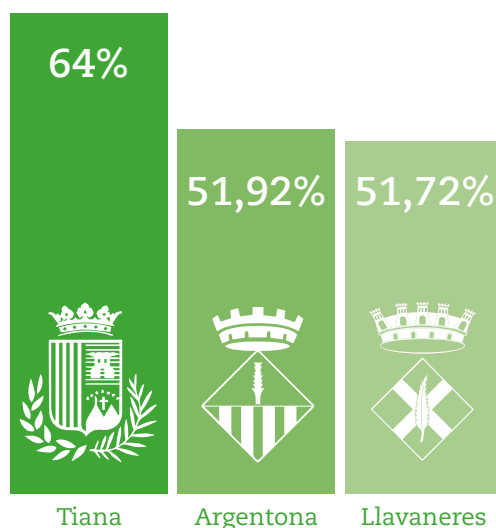
Llavaneres va ser el tercer municipi del Maresme que va reciclar més durant l'any 2014

L'Agència Catalana de Residus va anunciar-ho el 13 de novembre, en les sessions territorials informatives sobre la gestió de residus municipals de Catalunya. Amb un 51,72%, Sant Andreu de Llavaneres es va situar en una molt meritòria tercera posició en el rànquing de municipis maresmencs que més i millor reciclen.

Des de la Regidoria de Medi Ambient, l'anunci es valora de manera molt positiva sobretot perquè els dos pobles que lideren la classificació, Tiana i Argentona, fan recollida porta a porta, un sistema que tradicionalment s'ha considerat més eficient. Llavaneres ha demostrat que fent recollida amb contenidors també es pot fer bona feina en reciclatge de residus.

La posada en marxa del nou sistema de recollida selectiva a Llavaneres data de l'any 2006. Un canvi que va suposar un salt quantitatiu en recollida selectiva de residus per dos motius: l'increment notable de les àrees d'aportació de totes les fraccions i l'inici de la recollida de matèria orgànica.

RECOLLIDA SELECTIVA NETA ANY 2014



FONT: Agència de Residus de Catalunya
Més dades a estadistiques.arc.cat

RECOLLIDA SELECTIVA BRUTA: EVOLUCIÓ 2006-2014*

Llavaneres	RS %
2006	44,63 %
2007	60,54 %
2008	65,29 %
2009	62,21 %
2010	62,28 %
2011	64,26 %
2012	54,26 %
2013	57,86 %
2014	60,55 %

* Sense tenir en compte els impropis que poden contenir les diferents fraccions.

En compte

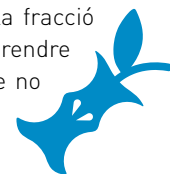
Amb tot, cal no abaixar la guàrdia. Segons les dades provisionals del 2015, durant l'any passat va augmentar el volum d'impropis a la recollida selectiva de matèria orgànica i d'envasos. En cas de confirmar-se aquest fet, suposaria una reducció dels ingressos per reciclar correctament aquestes dues matèries. Una pèrdua de recursos d'ingressos que potser s'haurà de revertir en la taxa que paguen els ciutadans.

Cartró i orgànica, punts febles



Durant tots aquests anys, l'evolució ha estat bona en totes les fraccions: majoritàriament s'han mantingut les xifres aconseguides els primers anys. Però hi ha dificultats. Un dels punts febles del sistema ha estat la reducció de la recollida de paper i cartró, un fet que es pot explicar en part a causa del robatori d'aquest material des de l'inici de la crisi econòmica. Els lladres el sostreuen -a Llavaneres, sobretot, aprofitant els

dies de recollida comercial de cartró- i el venen a 50€/tona. Aquesta pràctica, malauradament, no és un fet que només passi al nostre municipi. Al contrari, a Llavaneres, la presència de contenidors soterrats ho dificulta. L'altra cavall de batalla és l'orgànica, que és la fracció que més s'ha reduït. Cal prendre consciència de què hi va i que no hi va a cada fracció i, davant del dubte, tirar el residu a la resta.





Tiana, a la campanya de publicitat de TV3



Tiana torna a ser, un any més el municipi que encapçala el rànquing de la recollida selectiva en el conjunt de la zona metropolitana de Barcelona i un dels més recicladors de Catalunya. Per aquest motiu, han triat el municipi per rodar-hi els anuncis de la nova campanya de l'Agència de Residus de Catalunya amb el títol *Els superrecicladors*, protagonitzats per l'actor Quim Masferrer, conegut pel seu programa *El Foraster*.

LA DADA

A Tiana, el 83% de deixalles que generen, es recullen selectivament porta per porta

Conclusions / Recomanacions

RECICLAR NO ÉS UNA OPCIÓ PERSONAL, malgrat el que alguns puguin pensar. No reciclar suposa un augment de la taxa que han de pagar també els que sí que ho fan. Gràcies a tots els que **reciclen la taxa no s'ha hagut d'augmentar els darrers tres anys**.

RECORDATORI: reducció del 25% de la taxa de residus per a qui fa compostatge a casa i per a qui utilitza de manera regular el servei de deixalleria.



La deixalleria municipal la trobareu a:

Carrer de la Indústria, 36
Polígon industrial

08392 Sant Andreu de Llavaneres
T. 937 928 474

HORARI:

D'estiu (25/03 al 28/10):
Dimarts a dissabte de 9 a 13 h i de 17 a 20 h
Diumenges de 9 a 14 h
D'hivern (29/10 al 24/03):
Dimarts a dissabte de 10 a 14 h i de 16 a 19 h
Diumenge de 9 a 14 h

DILLUNS TANCAT

Recordeu què...

A la deixalleria municipal, ha d'anar tot allò que no es recull a les bateries de contenidors soterrats del carrer, com ara petites restes d'obra, restes de jardí, electrodomèstics vells, neumàtics, pintures i altres productes similars, i tot allò que no cap dins la bústia dels contenidors.

Què passa quan...?

L'existència d'impropis a l'orgànica suposa una penalització econòmica per al municipi. Primer, perquè hem de pagar a la planta de compostatge per

fer la tria que alguns no han fet a casa. Segon, perquè rebem menys diners per no haver-ho fet bé i això perjudica el pressupost municipal.

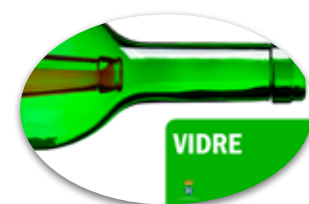
El telèfon que fa net

Si teniu algun moble o electrodomèstic vell, truqueu al telèfon **902 102 084** i us donaran un dia i una hora per poder-lo deixar a la porta de casa vostra perquè us ho recullin.

No deixeu res a la via pública sense avisar: no es recollirà i pot ser motiu de sanció.



LLAUNES
BRICS
PAPER PLASTIFICAT
POREXPAN
BOSSES I ENVASOS



AMPOLLES
POTS DE VIDRE



FRUITA, VERDURA I PLANTES
CARN I PEIX
CLOSQUES D'OU, MARISC I FRUITS SECS
PAPER DE CUINA
TAPS DE SURO



DIARIS
REVISTES
PAPERS
CARTRONS



CERÀMICA
BOLQUERS I COMPRESSES
POLS D'ESCOMBRAR
EXCREMENTS
CENDRES



«L'any que en fem 40»

El Casal de Llanerres commemora durant el 2016 les primeres quatre dècades de l'entitat

Aquest 2016, El Casal de Llanerres celebra quaranta anys de la seva fundació. Una efemèride que la gent d'El Casal no deixarà passar per alt. Durant tots aquests anys, s'ha consolidat com l'entitat més activa del municipi. Actualment, té uns 125 socis, que s'apleguen al voltant de sis seccions, entre les quals hi ha el teatre, la cultura, les festes, els geganters, els diables i l'esportiva, entre

d'altres. Els orígens de l'entitat cal buscar-los l'any 1975, quan un grup de pares i joves s'organitzen per preparar activitats per a l'estiu pensant en la canalla. Gràcies a l'èxit de les propostes, es plantegen donar continuïtat a la iniciativa durant tot l'any. El 12 de desembre es tria la primera junta de l'*Asociación de Cabezas de Familia* de Llanerres i uns dies després ja hi ha 57 famílies inscrites en l'entitat. Decideixen

que necessiten un espai on trobar-se i fer les activitats. Després de diverses opcions, trien la torre del Sot, que estava a la venda i que l'abril del 1976 passa a ser la seu de l'entitat. El gruix central de la celebració dels 40 anys d'El Casal de Llanerres es viurà durant els mesos d'estiu, des de Sant Joan fins a les portes de la Festa Major de la Minerva, però els actes s'allargaran durant tot l'any.



I ja fa deu anys!

Prop d'un centenar de persones van pujar diumenge 17 de gener, fins a l'ermita de Sant Sebastià, per participar a l'aplec, que ara fa deu anys es va recuperar. El rector de la parròquia de Sant Andreu, Juan Manuel Prieto, va presidir la missa i va beneir les noves campanes. L'Ajuntament de Llanerres ha fet donació a la parròquia de la campana gran, que era de Can Caralt, i un particular ha regalat la petita. Com sempre, hi va haver ballada de sardanes, i coca i xocolata desfeta per a tothom. L'aplec es va tancar amb l'actuació d'un conjunt musical de l'Escola Municipal de Música de Llanerres.



La travessia continua

El CN el Balís celebra mig segle de vida en plena forma

El Club Nàutic (CN) el Balís celebra els seus primers cinquanta anys de trajectòria i ho fa com «un dels 300 clubs referents a Catalunya», en paraules del delegat de la Secretaria General de l'Esport a Barcelona, Santi Siquier.

Els orígens del club cal buscar-los en l'interès d'un grup de famílies en construir un petit espigó a la platja de Llanerres per protegir les embarcacions i afavorir la pràctica de la vela. 50 anys després, és el club amb més esportistes de la Federació Catalana de Vela. Entre els regatistes del Balís destaquen medallistes

olímpics i campions del món de diferents especialitats. Un dels seus punts forts és la formació i l'organització d'esdeveniments esportius internacionals. I els reptes de futur no són menys ambiciosos, assegura Jordi Parés, president del club.

Per celebrar el cinquantè aniversari, el Club Nàutic (CN) el Balís organitzarà activitats lúdiques, esportives i familiars al llarg de tot aquest any. En destaquen una exposició, l'edició d'un llibre commemoratiu, una regata solidària, unes olimpíades familiars i una celebració per als més joves.

Cursos de vela per a joves del poble

La relació amb el municipi ha estat sempre molt estreta i l'Ajuntament l'ha potenciat subvencionant cursos de vela per als alumnes de segon d'ESO de l'Institut Llanerres. A més, ja és un clàssic el casal municipal Esport Mar, en què els assistents gaudeixen de les instal·lacions i de les activitats del club. Amb la mateixa voluntat d'acostar el port del poble, el 2015 es va estrenar el Balís Market, que compta amb el suport de la Regidoria de Promoció Econòmica, i que durant el 2016 espera repetir l'èxit.



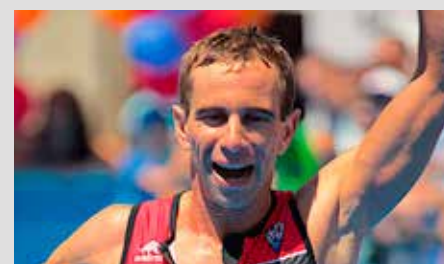
Neix la TRIWOMAN

Les 3 Viles s'apleguen de nou per l'esport. Diumenge 13 de març se celebrarà una cursa solidària, a benefici de la Fundació Vicenç Ferrer, adreçada a les dones. Hi haurà dos recorreguts: de cinc i deu quilòmetres, pel front marítim de Llanerres, Sant Vicenç i Caldes. La sortida és a les 9 del matí

Campiones d'Espanya

Les llanerrenques Inés Serra i Laura Salmerón, jugadores del Femení Sant Adrià, s'acaben de proclamar campiones d'Espanya amb la selecció catalana. Catalunya va guanyar la selecció de Madrid en una emocionant final que va decidir Paula Fraile amb

des del port Balís. La data s'ha escollit amb motiu de la commemoració del Dia Internacional de les Dones del 8 de març. Més informació i inscripcions a www.triwoman.com/5k10k. A més, hi haurà una prova infantil, l'Ironkids: curses per a nens d'entre 3 i 16 anys. Es proposaran diferents recorreguts en funció de l'edat (entre 250 i 1.000 metres). Més informació, a <http://ironkids.cat>.



Nous reptes d'Oriol Gili

El triatleta Oriol Gili, afincat a Llanerres, afronta el 2016 amb importants nous projectes, per als quals busca patrocinadors. Nascut fa 32 anys a Barcelona, Gili s'ha especialitzat en llarga distància en categoria professional elit. Al llarg de l'any, recorre països com ara Àustria, França, Estats Units o Eslovàquia. El jove triatleta és enginyer i, entre competicions, treballa fent classes de windsurf i vela als Estats Units i lluita per aconseguir una plaça per als Jocs Olímpics. A Catalunya, a l'Ironman Barcelona Maresme del passat mes d'octubre va ser el tercer triatleta espanyol millor classificat, amb un temps de 8 hores i 54 minuts.



Vist a Facebook

Marta Feliu. 10/2/2016

Des d'aquí vull comunicar que el nostre Ajuntament ha fet que dues escoles es fusionessin per estalviar-se diners. En el seu dia va prometre una partida per condicionar les aules, pintar-les, posar cortines, etc, i això no s'està complint. Tenim les dues classes noves de tercer (que van haver de fer perquè els nens tinguessin el seu espai) sense cortines, cosa que fa que els estudiants no puguin fer classe en condicions perquè el reflex del sol no els deixa veure la pissarra. Classes de P3 sense mànecs a les portes (amb el perill que això suposa). L' Ajuntament tenia una partida de diners que anava destinada a la nova escola Jaume Llull. Em poden explicar on és? Volen fer el favor de no donar més excuses? Estem parlant de nens. No els sembla ridícul no acceptar un pressupost de 1.100 euros per a les cortines? El promès és deute. No creuen?



Vist a Instagram



@jaumefontt



@miyuky5



@domenec70

Hem rebut queixes de...

GATS. Veïns que rebutgen tenir les colònies de gats a prop de les seves residències perquè, consideren, que causen brutícia i mala imatge. D'altra banda, l'Associació de Defensa dels Animals de Llavanes (ADALL) denuncia l'incivisme d'alguns veïns ja que, segons manifesten, fan malbé les menjadores dels gats i els increpen.

ENLLUMENAT. Per problemes en l'enllumenat públic en diferents parts del municipi, en especial a la zona del Balís.

RESTRICCIONS DE CREMA. Per haver restringit als dilluns i dimarts els dies de crema -anteriorment no hi havia restriccions-. El termini per permetre cremes controlades finalitza el 16 de març.

ONZE PINS. Pel que consideren una excessiva tala d'arbres a causa de l'obertura de franges de protecció contra incendis a la urbanització.

CARRER FISTERRA. "A la vorera del carrer, s'ha col·locat una caseta d'informació/ venda immobiliària de la promoció situada entre els carrers Costa del Garraf i Camí Pla de Sant Pere, així com una cabina de WC, que ocupen el 100% de la vorera, i obliguen als vianants a baixar a la calçada. Acompanyo fotografia. Gràcies. Salutacions cordials. Antoni Renalias"



Incidències a la via pública

Envia'ns les teves queixes a: www.ajllavaneres.cat/viapublica
APP LlavanesAmbTu



Telèfons d'interès

AJUNTAMENT

Horari

Dilluns a divendres, de 9 a 14 h/
Dimarts, de 16 a 20 h

Centraleta **937 023 600**
Atenció al Ciutadà **937 023 603**
Servei d'Aigües **937 023 610**
Recaptació **937 929 410**
Recollida de trastos vells
902 102 084

CA L'ALFARO

Centraleta **937 023 644**
Servei psicològic i logopèdic
Benestar Social

EQUIPAMENTS

Biblioteca **937 926 872**
Museu-Arxiu **937 929 282**
Escola de Música **937 929 280**

Deixalleria **937 928 474**

Casal de la Gent Gran
937 927 120

El Casal **937 928 810**

EMERGÈNCIES

Polícia Local
937 926 969 • 607 922 222
Bombers de Mataró **937 961 080**
Emergències **112**

Centres d'educació

Escola bressol Minerva
937 926 561
Escola bressol Sant Nicolau
937 930 212
Escola Jaume Llull **937 926 995**
Escola Serena Vall **937 928 186**
Institut Llanerers **937 926 994**

SALUT

CAP **937 928 707**

Sanitat Respon **902 111 444**

FARMÀCIES

Farmàcia Burniol
(l'Ametllareda) **937 929 688**
Farmàcia Rodríguez
(centre urbà) **937 926 199**
Farmàcia Guinart
(Can Sans) **937 952 847**

TAXIS

Bertran **610 706 706**
M. Àngel Cano **609 679 953**
Miquel Ferrer **670 408 444**

ALTRES

Parròquia de
Sant Andreu de Llanerers
937 926 144
Oficina de Correus **937 927 710**
Tanatori municipal de Mataró
937 415 370

Deixalleria

Carrer de la Indústria, 36.
Polígon industrial
08392 Sant Andreu de
Llanerers
T. 937 928 474

HORARI:

d'estiu (25/03 al 28/10):
Dimarts a dissabte de 9 a 13 h
i de 17h a 20 h
Diumenges de 9h a 14 h

d'hivern (29/10 al 24/03):
Dimarts a dissabte de 10 a 14 h
i de 16 a 19 h
Diumenge de 9h a 14 h

DILLUNS TANCAT

Bus

Rutes i horaris

Mou-te amb transport públic <http://mou-te.gencat.cat/>



Sant Andreu de Llanerers Servei Urbà

Recorregut Curt

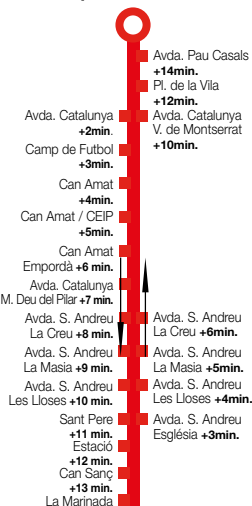
Llanerers centre
Plaça de la Vila +10 min.



Llanerers Estació +10 min.

Recorregut Llarg

Llanerers centre
Plaça de la Vila +15 min.



Llanerers Estació +15 min.

Horari

07/2012

Llanerers Centre >>> Estació

de dilluns a divendres	05.50	08.45	12.30	16.20	19.55	23.00
	06.15	09.15	13.00	16.55	20.20	23.30
	06.35	09.55	13.30	17.25	20.55	
	06.55	10.25	14.15	18.00	21.25	
	07.20	10.50	14.50	18.25	21.50	
	07.45	11.20	15.20	19.00	22.15	
	08.10	11.55	15.50	19.30	22.35	

dissabtes i diumenges	07.15 (*)	11.15	15.15	19.15	
	08.15 (*)	12.15	16.15	20.15	
	09.15	13.15	17.15	21.15 (*)	
	10.15	14.15	18.15	22.15 (*)	

Estació >>> Llanerers Centre

de dilluns a divendres	06.05	09.05	12.45	16.35	20.10	23.20
	06.25	09.35	13.15	17.15	20.35	23.50
	06.45	10.15	13.45	17.40	21.15	
	07.10	10.40	14.35	18.15	21.40	
	07.35	11.10	15.05	18.40	22.05	
	08.00	11.35	15.35	19.20	22.25	
	08.35	12.15	16.10	19.45	22.50	

dissabtes i diumenges	07.40 (*)	11.40	15.40	19.40
	08.40	12.40	16.40	20.40
	09.40	13.40	17.40	21.40 (*)
	10.40	14.40	18.40	

■ Els serveis en vermell realitzen el recorregut llarg
(*) Només hi ha servei els dissabtes



Modest Curiel

Col·laborador de Ràdio Llavaneres

MOLT PERSONAL

El trobareu tots els dimarts, dijous i dissabtes, de 10 a 13 hores a Ràdio Llavaneres, al 107,8 FM o per internet a radiollavaneres.cat. Hi presenta *Modest i la seva música* per recordar. Nascut a Sant Andreu de la Barca l'any 1942, resideix a Llavaneres des de fa sis anys. Vivia a Mataró però quan va morir la seva dona es va traslladar a Llavaneres, on hi té els seus fills, l'Olga i en Xavier, i els seus tres néts. Va ser mecànic industrial i ja fa dotze anys que està jubilat. Quan feia la mili, a Olot, va fer ràdio per primera vegada. Des de fa quatre anys és col·laborador de Ràdio Llavaneres.



6:30h

És hora de llevar-se. Ha d'anar a cuidar els néts. Encara està en forma i li fa el relleu a la seva filla perquè pugui anar a treballar. Ho fa encantat. En Pau ja té quinze anys i en Martí, onze. S'hi està fins a les nou, quan el petit entra a l'escola. Aleshores marxa per trobar-se amb l'Antònia, la seva parella, i esmorzen junts. Té una altra néta, l'Alba, que ja ha complert 18 anys. No la veu tant perquè estudia a la Universitat de Vic: vol ser fisioterapeuta. En Modest fa molt d'avi però el que més li agrada és ser col·laborador de la ràdio del poble: Ràdio Llavaneres li ha donat l'oportunitat de fer realitat un somni de quan era jove, fer de locutor.

9:45h

És dimarts i té programa a la ràdio. Se'n va cap a El Casal de Llavaneres: a la segona planta hi ha les instal·lacions de Ràdio Llavaneres. Hi posa cançons i les comenta. Ara fa sonar *Resistiré*, del Dúo Dinámico. És de quan ell era jove. Ha format part de la banda sonora de la seva vida. Com diu la cançó, a ell també li ha tocat resistir de moltes envestides de la vida, però sempre se n'ha sortit. Hi fa molt el seu caràcter: afable i positiu. A la ràdio li truca molta gent. «És la meva obligació: me l'he buscat jo però m'agrada; m'ajuda a conèixer molta gent», explica. Recorda l'anècdota d'un dia a Mataró, quan una senyora en sentir-lo parlar li va preguntar si era en Modest de Ràdio Llavaneres. «També tinc oients d'Arenys i, gràcies a Internet, fins i tot de Segur de Calafell». Hi comenta notícies locals, parla del temps, de la loteria...

13h

Surt de la ràdio i va cap a casa. Viu molt a prop d'El Casal de Llavaneres. Dina amb l'Antònia, com cada dia. «Ella és la cuinera: hi té molta mà». Miren el TN migdia. «No hi ha qui entengui res», pensa.

15:30h

A en Modest li encanta jugar a la petanca. És perfecte: fa exercici a l'aire lliure i troba els

amics. Cada tarda, excepte el cap de setmana, s'acosta xino-xano cap al parc de Can Rivièra a fer la partida amb els companys del Casal de la Gent Gran. Són una quinzena. Fins a les 17.30 hores tenen dues hores. «El metge em va dir que havia de caminar i és la manera de fer-li cas», confessa. Ell ja hi té moltes hores dedicades a la petanca. Va ser campista durant 30 anys al càmping Playasol. «I, allà, com a tots els càmpings la petanca és l'esport rei».

18h

Avui ha d'anar a Sant Vicenç de Montalt, a una trobada amb el Casal de la Gent Gran dels Xurravins. «Hi anem sovint a jugar a billar». De Sant Vicenç, explica, enveja moltes coses, sobretot el Centre Cívic, el teatre, la ràdio...

19:30h

Ja són a casa, de nou, amb l'Antònia. Els agrada jugar al parxís una estona abans de sopar. Per menjar no té mai problemes. Li agraden més els àpats de cullera que els de planxa i més el peix que la carn. «Ens hem de cuidar, que tenim la tensió alta, colesterol, sucre...», comenta amb resignació. I després de sopar, miren una pel·lícula a la tele. «El món està trasbalsat. Ningú sembla tenir clar cap a on hem d'anar». Sent incertesa pels seus fills i néts. A ells els ha tocat viure una època molt dura però ara que tot semblava anar bé...

23h

Es prepara per anar a dormir. Ara ja s'ha acostumat però quan va arribar a Llavaneres no hi podia dormir del silenci. Durant molts anys, amb la seva dona, va viure al costat del camp del Barça. «Allà no havia sentit mai els ocells». És molt agradable viure en un poble, pensa. La gent es coneix, se saluda pel carrer... I ell, a la seva manera, també fa poble. Amb la seva veu peculiar i el seu estil, a la Ràdio, desitjant bon dia a tothom i teixint complicitats entre gent de mar i de muntanya. I que per molts més anys ho pugui continuar fent. I tant que sí. *Resistiré*. Com diu la cançó, no és dels que es rendeix.